

Research Paper

Investigating the Role of Water and Landscape in Abbas Abad Garden

Vahid Heydarnataj*¹ 

¹ Associate Professor, Department of Architecture, Faculty of Art and Architecture, Mazandaran University, Email: v.heidarnattaj@umz.ac.ir

Received:

March 1, 2023

Accepted:

June 11, 2023

Available online:

January 22, 2024

Keywords:

Abbas Abad Garden, View and Landscape, Natural Elements, Water, Water elements.

Abstract

Iranian garden is a product of order imposed by Iranian thought on nature and natural elements, such as water and plants. Water and water elements are very important and Iranian gardens cannot be imagined without the presence of water in such a way that it plays an essential role in the design and organization of the garden space. On the other hand, the deep view is the main pillar in creating the space of the Iranian garden due to the creation of a direct axis. The presence of water in the main axis of the garden and the intersection of sight with water areas at the end of the path are other features of Abbas Abad Behshahr Garden. Abbas Abad Behshahr Garden, which was the recreational garden of Shah Abbas Safavid, is one of the most beautiful gardens on the southern shore of the Caspian Sea and is located on the forest slopes, 9 km from Behshahr. The construction of the garden in the completely natural environment of the forest, the wide presence of water, and two-way visibility due to the two-way slope in the garden are the unique features of Abbas Abad Behshahr Garden that make this garden stand out from other ones. While introducing the mentioned garden, this research tries to present the role of view and landscape and the presence of water in garden design. The paper tries to answer these questions: 'What is the existential philosophy of the garden in the impassable forest area?' And 'What is the role of water and different water elements in Abbas Abad Garden?' Using the historical research method and case study with the library and field data collection methods leads the research to the conclusion that the use of a two-way view and landscape (Dam Lake and the Caspian Sea) and the existence of abundant water have created a special form of the garden in the natural and forest environment.

*Corresponding Author: Vahid Heydarnataj

Address: Department of Architecture, Faculty of Art and Architecture, Mazandaran University Email: v.heidarnattaj@umz.ac.ir

Extended Abstract

1. Introduction

Due to its suitable climatic conditions, Mazandaran region has been the focus of rulers throughout history, especially during the period of Shah Abbas Safavid, who chose this region as his recreational capital. In the meantime, many gardens and buildings were built in the current city of Behshahr or Ashraf-al-Balaad, which were used as resorts of the Safavid kings. The remains of the historical gardens of Behshahr, which mostly belong to the Safavid period, are to the extent that gives a vague picture of what they used to be; but one can imagine the glory of their early days with the help of some historical writings and travelogues. These gardens were one of the most beautiful construction complexes of Shah Abbas. The area of the royal gardens and the remains of some of its components can be recognized in the current map of Behshahr.

Behshahr gardens can be divided into three main categories:

1- The collection of Ashraf gardens inside the city, including seven gardens side by side;

2- Hodayun Tappeh Garden in the north of Behshahr on the road leading to the sea;

3- Abbas Abad complex

Abbas Abad Behshahr historical complex is located 9 kilometers southeast of Behshahr city, in the heights and the heart of the dense forest. Access to the mentioned complex is currently possible through the asphalt road branching off from the main road of Behshahr-Gorgan, which reaches the said area after passing through Al-Tappeh village. The historical access to this complex has been a paved

road, part of which was obtained in excavation, which is considered a difficult road in both cases due to the steep slope of the area.

In this article, first, the historical review and the researchers' writings about the Abbas Abad Garden are discussed, and then the reasons for its existence are examined according to the characteristics of this garden. In the meantime, the emphasis of the article is on the two categories of the natural element of water and the sight and view of the garden.

Research question and research hypothesis: The current paper seeks to answer the question of what the special characteristics of the Abbas Abad Garden, considering the climatic difference with the central gardens of Iran, and the reasons for its existence in this area are. It is assumed that there is no difference in design between this garden and Iranian gardens in general features and the presence of abundant water and the benefit of the two-way view and landscape have caused the creation of this garden.

2. The Role of Water in Abbas Abad Garden

The presence of abundant water sources in the region and the advantage of the natural and topographical location to create a lake in the complex have made this garden a water garden and an island garden. The southern path of the garden reaches a Chahartaghi building in the middle of the lake with a wooden bridge. From the end of the garden, there was a brick staircase to access the garden, and also the remains of the wooden bridge foundations are visible inside the dam reservoir. In addition to the existence of a lake in the south of the garden, the movement and flow of water can be seen in different ways throughout

the garden. Finally, the role of water in the garden can be listed as follows:

- The use of water in different scales from small water elements to the vast expanse of water (river, waterfall, pond, and lake);
- The role of water in the main axis as the focus of attention and beautifying element of the environment;
- The combination of water and building in an efficient and extraordinary way (Chahartaghi building in the middle of the lake);
- Presenting a type of Iranian garden with special characteristics similar to the island garden.

3. Garden Structure based on View and Landscape

The presence of huge terraces in the southern part of the garden with stone walls, to create a wider view and landscape, is an idea that has caused the creation of spaces such as terraces and platforms and the construction of buildings on high ground in Iranian culture. These terraces form the central terrace on the highest floor. The height of this section is so high that overlooks the pool from the south and the sea of Mazandaran and the Miankaleh peninsula from the north.

The structure of Iranian gardens is usually in two ways: A wide garden with the main building in the center of it or a garden on a one-sided sloping ground with the construction of the building at the highest point to create a better view in the form of a garden bed. But the interesting thing to note in Abbas Abad Garden is the slope of the land on both sides and having two beautiful views that cannot be seen in other gardens: the first is the view of the lake in the south of the garden and the other is the distant view of Behshahr plain and Miankaleh.

4. Conclusion

Abbas Abad Behshahr Garden is one of the Iranian gardens left from the Safavid era on the southern shore of the Caspian Sea, examining whose characteristics in the way of establishing, organizing the environment, and benefiting from natural elements and its straight-line geometry shows the continuation of the principles of the Iranian garden in a temperate and humid climate in a completely forested environment. This shows that attention to the climatic components in the design of the Iranian garden is not a priority and the garden has used common principles in all areas; the only operational details of the garden and the amount or type of use of natural elements make this garden different from the gardens of other regions.

The importance of using a deep and distant view in organizing the human environment in Iranian culture has caused the creation of a garden in the forest heights, despite the difficult path with a steep slope. Abbas Abad Garden with its privileged natural location and special topography, in addition to providing a distant view, has prepared the ground for creating a two-way view and landscape. The existence of this situation can be the most important factor in the formation of this garden. Therefore, it is possible to observe one of the usage types of Iranian gardens, called garden bed, in a special way in this garden. On the other hand, the abundance of water resources in this area, with the presence of springs upstream, the ease of supplying the water needed by the lake, and the paths of the garden through gravity flow, has helped to create a special atmosphere in Abbas Abad Garden.

References

1. Askari, A. B. (1971). Behshahr; Ashraf-al-Balad. (first ed.). Tehran: Iran Co., Ltd.
2. Barati, N. (2003). Garden and Gardening in Iranian Culture. *Bagh Nazar Quarterly*, 1(2), Nazar Research Institute.
3. Beyk Turkman, E. (2003). History of Arai Abbasi world. Tehran, Amir Kabir Publications.
4. Behshahr Historical Gardens Research Base. (2003). Archaeological Reports of Abbas Abad Historical Complex. Sari: Cultural Heritage Organization of Mazandaran Province.
5. Heydar Netaj, V. (2010a). Iranian Garden Design Norm with an Emphasis on the Examples from the Safavid Era on the Southern Shore of the Caspian Sea (Case study: Behshahr Gardens). [Doctoral dissertation]. College of Fine Arts, University of Tehran.
6. Moynihan, E. (1982). Paradise as a Garden in Iran and Mughal India. London: Scholar Press.
7. Muir-al-Mumalek, D. A. K. (1993). Notes from the private life of Naseruddin Shah. (third ed.). Tehran: Tarikh Iran Publishing House.
8. Nazar Research Institute. (2005). Strategic plan for the organization of the Abbas Abad Behshahr Collection. Employer: Cultural Heritage Organization.
9. Rabino, L. H. (1986). Mazandaran and Estrabad. Translated by Mazandarani, V. Tehran: Scientific and Cultural Publications.
10. Sarfraz. A. A., and Azmoun, Z. (2004). Abbas Abad Mansion Fountain. *Bagh Nazar Scientific Research Quarterly*, 2, 43-49. Tehran: Nazar Research Institute.
11. Sotoudeh, M. (1987). From Astara to Astarabad, (4th ed.). Tehran: Ministry of Culture and Higher Education.

علمی

بررسی نقش آب و منظر در باغ عباس‌آباد

وحید حیدر نتاج^{*۱} 

^۱ دانشیار گروه معماری، دانشکده هنر و معماری، دانشگاه مازندران، مازندران، ایران.
ایمیل: v.nattaj@yahoo.com

چکیده

باغ ایرانی محصول نظم تحمیلی از سوی تفکر ایرانی بر طبیعت و عناصر طبیعی از جمله آب و گیاه است. در این بین آب و عناصر آبی از اهمیت بسزایی برخوردار است و باغ ایرانی بدون حضور آب قابل تصور نیست؛ به طوری که نقش اساسی در طراحی و سامان‌دهی فضای باغ دارد. از طرفی منظر عمیق به واسطه ایجاد محور مستقیم رکن اصلی در فضاسازی باغ ایرانی است. وجود آب در محور اصلی باغ و تلاقی دید با پهنه‌های آبی در انتهای مسیر از دیگر ویژگی‌های باغ است. باغ عباس‌آباد بهشهر که باغ تفریحی شاه عباس صفوی بود، یکی از زیباترین باغ‌های کرانه جنوبی دریای خزر است که در دامنه جنگلی بهشهر در ۹ کیلومتری از آن واقع است. احداث باغ در زمینه کاملاً طبیعی جنگل، حضور گسترده آب و دید دو طرفه به واسطه شیب دو طرفه در باغ از ویژگی‌های منحصر به فرد باغ است که این باغ را از سایر باغ‌ها برجسته کرده است. این مقاله ضمن معرفی باغ مزبور سعی در ارائه نقش دیدی و منظر و حضور آب در طراحی باغ دارد. مقاله در پی این پرسش است که فلسفه وجودی باغ در دامنه صعب‌العبور جنگلی چیست؟ و نقش آب و عناصر مختلف آبی در باغ عباس‌آباد چگونه است؟ استفاده از روش تحقیق تاریخی و نمونه موردی با روش جمع‌آوری اطلاعات به شیوه کتاب-خانه‌ای و میدانی، تحقیق را به این نتیجه سوق می‌دهد که بهره‌گیری از دید و منظر دو طرفه (دریاچه سد و دریای خزر) و وجود آب فراوان سبب ایجاد شکل خاصی از باغ در محیط طبیعی و جنگل شده است.

تاریخ دریافت:

۱۰ اسفند ۱۴۰۱

تاریخ پذیرش:

۲۱ شهریور ۱۴۰۲

تاریخ انتشار:

۰۲ بهمن ۱۴۰۲

کلیدواژه‌ها:

باغ عباس‌آباد، دید و منظر،
عناصر طبیعی، آب، عناصر آبی

* نویسنده مسئول: وحید حیدر نتاج

آدرس: دانشکده هنر و معماری، دانشگاه مازندران، مازندران، ایران
ایمیل: v.nattaj@yahoo.com

۱ مقدمه

خطه مازندران به واسطه برخورداری از شرایط مناسب اقلیمی، در طول تاریخ مورد توجه حاکمان صفوی بوده است؛ علی‌الخصوص در دوره شاه عباس صفوی که به عنوان پایتخت تفریحی وی در مقابل پایتخت سیاسی_اصفهان_ انتخاب شد. در این بین باغ‌ها و بناهای بسیاری در بهشهر کنونی یا اشرف‌البلاد که زادگاه مادر شاه نیز بود، احداث گشت که به صورت تفرجگاه‌های شاهان صفوی مورد استفاده قرار می‌گرفت. مع‌الاسف بخش اعظمی از آن‌ها به دلایل مختلف از جمله فرسایش ناشی از شرایط اقلیمی منطقه و ساخت‌وسازها و تصرفات انسانی از بین رفته است.

اسکندر بیک، منشی شاه عباس در کتاب *عالم‌آرای عباسی* در ذکر آثار خیر و انشاء و احداث عمارات در خطه مازندران در مورد باغ‌های بهشهر می‌آورد: "... و در اشرف خان‌های به تکلف بزیب و زینت و باغ و چشمه و حوضخانه که در بالاخانه عمارات باغ مذکور ترتیب یافته آب را از مکان مرتفع به فنون غریبه بالا برده به حوض نقره می‌ریزد و دیگر باغات و حمامات و عمارات دیگر در نیم فرسخی قصبه مزبور موسوم به باغات که در مکان مرتفع ترتیب یافته مشتمل بر تالارها و ایوان‌ها و دریاچه و فواره‌ها و حمام و باغچه فردوس‌نما که از نظاره آن‌ها دیده عقل را حیرت‌افزا است ..." (اسکندر بیک، ۱۳۸۲: ۱۱۱۱).

یکی از این باغ‌ها که در سال‌های اخیر در حفاری‌های باستان‌شناسی از زیر جنگل سربرآورد، باغ عباس‌آباد است. در این مقاله ابتدا به مرور تاریخی و نوشته‌های محققان در مورد باغ عباس‌آباد پرداخته و در ادامه با توجه به ویژگی‌های باغ، دلایل وجودی آن مورد بررسی قرار می‌گیرد. در این بین تأکید مقاله بر دو مقوله عنصر طبیعی آب و دید و منظر باغ است.

۲ مروری بر باغ‌های بهشهر و باغ عباس‌آباد

آثار برجای‌مانده از باغ‌های تاریخی بهشهر که غالباً به دوره صفویه تعلق دارند، در حدی است که تصویری مبهم از چگونگی آن‌ها به دست می‌دهد. لیکن در خلال برخی نوشته‌های تاریخی و سفرنامه‌ها می‌توان شکوه و عظمت دوران اولیه آن‌ها را تجسم کرد. این باغ‌ها یکی از زیباترین مجموعه‌های احداثی شاه عباس بود که در نقشه فعلی بهشهر می‌توان منطقه باغ‌های شاهی و بقایای برخی اجزای تشکیل‌دهنده آن را بازشناخت. مجموعه باغ‌ها در جنوب شهر گسترش یافته، باغ اصلی آن، باغ شاه است؛ در شرق آن باغ تپه که دیواری بلند با چند برج آن را محصور کرده‌اند و جهت باغ چشمه به سمت جنوب-شرقی است؛ در غرب سه باغ نزدیک به هم که از شمال به جنوب به عنوان باغ صاحب‌الزمان، باغ شمال و محوطه اصطبل‌ها و منازل خدمتکاران واقع شده‌اند.

«شاه عباس از باغ شاه برای سرگرمی استفاده می‌کرد؛ همان‌گونه که سر توماس هربرت و سایر میهمانان توصیف کرده‌اند: تفریحات در کوشک‌های باغ بیشتر به عیاشی شباهت داشتند تا ضیافت‌های سلطنتی» (Moynihan, 1982: 63). علی‌ای‌حال باغ‌های بهشهر را می‌توان به سه دسته اصلی تقسیم کرد:

- ۱- مجموعه باغ‌های اشرف در داخل شهر شامل هفت باغ در کنار هم؛
- ۲- باغ همایون تپه در شمال بهشهر در مسیر منتهی به دریا؛
- ۳- مجموعه عباس‌آباد به عنوان تفرجگاه شاه عباس که مقصود این مقاله می‌باشد.

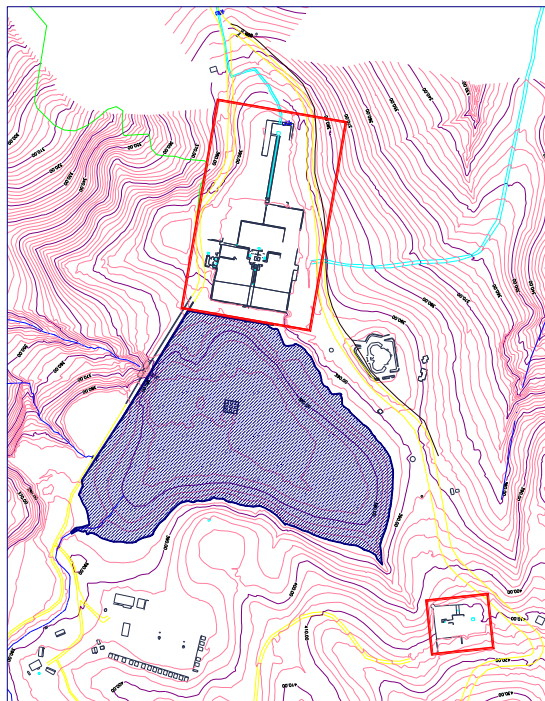
پرسش و فرضیه تحقیق: مقاله در پی پاسخ به این پرسش است که ویژگی‌های خاص باغ عباس‌آباد با توجه به تفاوت اقلیمی با باغ‌های مرکزی ایران و دلایل وجودی آن در این ناحیه چیست؟ فرض بر این

است که در هر دو صورت با توجه به شیب تند منطقه، جاده صعب و دشواری محسوب می‌شود.

متأسفانه در مورد عباس‌آباد اطلاعات تاریخی کافی در دست نیست؛ اشاراتی کلی و کوتاه در مورد این مجموعه آمده است که هیچ‌کدام به درستی گویای ویژگی‌های باغ نیست. اسکندر بیک در یک مورد به عباس‌آباد اشاره می‌کند، وی در وقایع سال ۱۰۳۷ ه.ق. نوشته است: «در مازندران بهشت‌نشان و قصبه دلگشای اشرف که در این سال دلگشا نبود و منازل فرحبخش دلارا که اثری از دلارایی نداشت و باغات و بساتین خلدآسا خصوصاً باغ و عمارت بهجت‌فزای عباس‌آباد که از بهجت خالی می‌نمود به لوازم جشن نوروزی پرداخت» (اسکندر بیک، ۱۳۸۲: ۱۰۲۷) وی علی‌رغم وصف زیبایی‌های باغ، به دلیل واقعۀ تلخی که در آن سال برای شاه عباس به دلیل شکست در یکی جنگ‌ها می‌افتد، بر خلاف همیشه از الفاظ متفاوت در توصیف باغ استفاده می‌کند.

است که در ویژگی‌های کلی تفاوتی در طرح بین این باغ و باغ‌های ایرانی وجود ندارد و وجود آب فراوان و بهره‌مندی از دید و منظر دو طرفه به دلیل موقعیت طبیعی خاص سبب ایجاد این باغ شده است.

مجموعه تاریخی عباس‌آباد بهشهر به فاصله ۹ کیلومتری جنوب شرقی شهرستان بهشهر، در ارتفاعات و در دل جنگل انبوه واقع شده است. مجموعه مذکور در قسمت جنوب به روستاهای فرادست بیلاقی چون روستای هزارجریب بهشهر، در قسمت شرق به جاده‌ی روستای پاسند به هزارجریب، در قسمت غربی به اراضی کشاورزی روستای التپه و در قسمت شمال به روستای التپه محدود می‌گردد. دسترسی به مجموعه مذکور در حال حاضر از طریق راه آسفالت‌نشدۀ منشعب از جاده اصلی بهشهر-گرگان امکان‌پذیر است که بعد از عبور از روستای التپه به محوطه مذکور می‌رسد؛ دسترسی تاریخی این مجموعه، جاده سنگفرشی بوده است که بخشی از آن در حفاری‌های اخیر به دست آمده



تصویر ۱. عکس هوایی موقعیت دریاچه و چارتاکی در منطقه عباس‌آباد (google earth).

تصویر ۲. نقشه توپوگرافی منطقه و موقعیت دو باغ عباس‌آباد و گل‌باغ (پژوهشکده نظر، ۱۳۸۴).

خود به بزم و شادمانی نشست» (سرفراز، ۱۳۸۳: ۴۴).

با وجود کاربرد سلطنتی این پردیس در عهد صفویه، در نوشته‌ها و سفرنامه‌های جهانگردانی که در دوره صفوی به ایران آمده‌اند، کمتر درباره این محوطه می‌توان نوشته‌ای یافت. این امر نشان می‌دهد که مجموعه عباس‌آباد گردشگاه خصوصی پادشاهان صفوی بوده که بیگانگان به آن راه نیافته‌اند. «مجموعه مذکور علاوه بر دریاچه شامل سد، چارتاقي، حمام، باغ، محوطه گل‌باغ، دو برج آجری، آسیاب آبی، کاخ احتمالی پادشاهان صفوی و جاده‌های سنگفرش ورودی به مجموعه می‌باشد» (پایگاه پژوهشی باغ‌های تاریخی بهشهر، ۱۳۸۲). در باغ عباس‌آباد به علت وجود آب فراوان سعی شده است از این نعمت با ارزش استفاده بهینه‌ای شود؛ لذا زیرساخت‌های معمارانه‌ای از قبیل چشمه عمارت، سد، محوطه توزیع آب گل‌باغ، حمام، برج آجری، کاخ، حوض‌ها و جوی‌های انتقال آب را می‌توان در ارتباط تنگاتنگ با عنصر آب مشاهده کرد.

۳ نقش آب در باغ عباس‌آباد

وجود منابع آبی فراوان در منطقه و امتیاز موقعیت طبیعی و توپوگرافی برای ایجاد دریاچه در مجموعه این باغ را به صورت یک باغ آبی و به گونه‌ای باغ-جزیره درآورده است. همانند بسیاری از باغ‌های این دوره که وجود بنا یا جزیره در وسط دریاچه از اصول زیبایی‌شناسی باغ خصوصاً در مناطق پُرآب بوده است؛ در وسط این دریاچه نیز بنایی موسوم به چارتاقي وجود داشت که دسترسی به آن با قایق و یا پل چوبی انجام می‌شده است. آب در باغ عباس‌آباد بهشهر به سه صورت راکد، روان و فورانی نمایش داده می‌شد که هر یک مفهومی خاص را تداعی می‌کرده است. در هر کدام از این سه نحوه نمایش، ابزارها و تأسیسات ویژه‌ای را برای ارائه مقصود طراح به کار می‌بردند. در این مجموعه به کمک قوانین فیزیک و با بهره از تنبوشه‌های سفالی،

هربرت از این کاخ در حدود چهارصد سال قبل یعنی بلافاصله پس از اتمام ساختمان آن، دیدن کرده و خاطر نشان ساخته که "کاخ مزبور، به خاطر منظره بدیع و زیبا و مجسمه‌ها و تابلوهای آب و رنگ و بیشه‌ای که انواع و اقسام وسایل بازی و تفریح در آن موجود است، مافوق یک کاخ بیلاقی است و از کاخ‌های دیگر شاه عباس عالی‌تر است" (عسگری، ۱۳۵۰: ۲۱۸)، هربرت از محیط بیشه‌ای و جنگلی آن جا نام می‌برد.

در سیزدهم ذی‌حجه ۱۲۸۳ هجری ناصرالدین شاه وارد اشرف شد و در باغ شاه عباس که بسیار بنای معتبر و عالی است نزول اجلال کرد. ... روز سوم به تماشای عباس‌آباد روانه گردید و در آن جا سدی را مشاهده کرد که شاه عباس در میان دره بزرگی بسته که دریاچه بزرگ مملو از آب است و آب آن دریاچه زراعت سه قریه بزرگ (التپه، سارو و شاه کیله) را شرب می‌دهد و اطراف آن همه جنگل است (معیرالممالک، ۱۳۷۲: ۱۷۳). اچ. ال. رابینو محقق انگلیسی در سال ۱۹۰۹ م. در سفر به مازندران می‌گوید: «عباس‌آباد در ۹ کیلومتری اشرف اقامتگاه سلطنتی شاه عباس بوده است که مسافران این حدود ایران اطلاع کمی از آن دارند. در آن جا یک دریاچه مصنوعی است که آب نهر سارو و شاه کیله از آن جا سرچشمه می‌گیرد» (رابینو، ۱۳۶۵: ۸۷).

دریاچه عباس‌آباد یکی از اقدامات شاه عباس است که امروزه شالیزارهای ساکنان التپه و شاه کیله و سارو را آبیاری می‌کند. «این دریاچه که منظره‌ای زیبا و جالب توجه دارد، یکی از محل‌های تفریحی شاه عباس و شاه صفی بوده است و در کنار سد ساختمان‌های زیادی برای استراحت و تفریح ساخته بوده‌اند» (ستوده، ۱۳۷۵: ۶۶۱). در کتاب عباس‌نامه از کاربرد تفریحی این مجموعه یاد شده است: «بر کنار دریاچه که از آب زلال سرشار بود، چراغ‌ها چیده و از فروغ و روشنایی آن بر صفای آب افزودند؛ شاه به جزیره (ساختمان وسط آب) رفت و در تالار بنای

پوشش چارتاقی‌ها در این بنا به صورت مضاعف و در واقع به شکل چهار چارتاقی متصل به هم است. در مرکز این اثر پایه‌ای قطورتر از سایر پایه‌ها به طول ۴ متر و پهنای ۳/۵ متر که به شکل پله‌ای و زیگورات مانند است به صورت مشترک برای چارتاقی مورد استفاده قرار گرفته است. «پایه مشترک تاق پوش‌های بنا با حفره‌های منفردی که بر روی بدنه آن‌ها ساخته شده آب را به اشکوب بالای سقف و درون حوضچه‌ای هدایت و با فوران به گردش درمی‌آورد. در فضای سطح بالا اتاقکی به وسعت تقریبی ۹۰ مترمربع بوده که کاملاً متناسب و قابل آمدوشد و پذیرایی بوده است. ضمن عملیات حفاری مقدار زیادی سفال‌های مخصوص پوشش سقف کشف گردید که نشانه مسقف بودن آن است» (سرفراز، ۱۳۸۳: ۴۷).

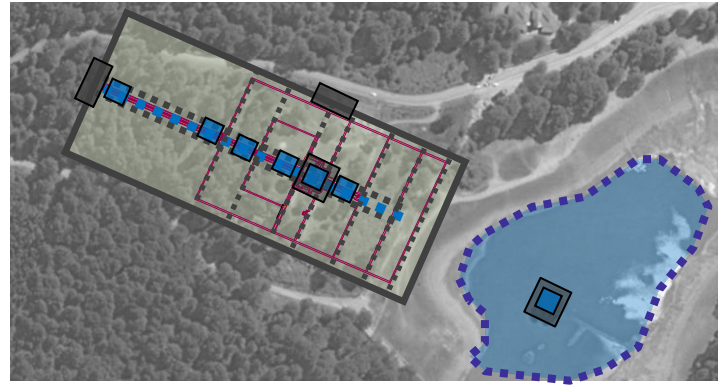
یکی از کاربردهای اصلی این چارتاقی کاربرد تفریحی آن است. از منتهی‌الیه باغ، پله آجری برای دسترسی به آن وجود داشته و همچنین بقایای پایه‌های پل چوبی در داخل مخزن سد مشخص می‌باشد. بر بالای چشمه عمارت آثار فواره و حوض موجود است که نظر هر بیننده را به خود جلب می‌نماید. علاوه بر وجود دریاچه در جنوب باغ، حرکت و جوشش آب را به شکل‌های مختلف در کل باغ می‌توان دید. در نهایت می‌توان نقش آب را در باغ این‌گونه برشمرد:

- استفاده از آب در مقیاس‌های مختلف از عناصر آبی خرد تا پهنه وسیع آبی (نهر، آبشار، حوض و دریاچه)؛
- نقش‌آفرینی آب در محور اصلی به عنوان کانون توجه و عنصر زیباکننده محیط؛
- ترکیب آب و بنا به نحو احسن و خارق‌العاده (بنای چارتاقی وسط دریاچه)؛
- ارائه گونه‌ای از باغ ایرانی با ویژگی‌های خاص مشابه باغ-جزیره.

آب را از چشمه‌های ارتفاعات جنوبی به صغه مرکزی و حوضچه‌های چهارگانه کوچک‌تر جانبی هدایت می‌کردند. «سرریز آب حوض مرکزی از طریق آبنمای سنگی و جوی‌های کم‌عمق به دیگر نقاط و طبقات صغه‌ها فرستاده می‌شد. می‌توان تصور کرد که انتقال آب به طبقات پایین و ایجاد آبشارها و آبنماها همراه با صدای امواج، دل‌انگیز و گوش‌نواز بود» (حیدر نتاج، ۱۳۸۹)؛ بخشی از دو طرف جوی‌ها، معابری با استفاده از آجر به شیوه حصیری و در ادامه از قلوه سنگ‌های رودخانه‌ای ایجاد شده بود که هنوز بخشی از آن‌ها مشهود است.

مسیر جنوبی باغ به دریاچه ختم می‌شود که در ادامه آن پل چوبی وجود داشت که به بنای چارتاقی وسط دریاچه می‌رسید. پل چوبی اکنون از بین رفته و بخش بالایی بنا شامل یک سازه سبک چوبی (شاید مشابه با سقالاتارهای مازندران) بود که به کلی ویران شده است. این بنا در زمان آبگیری استخر به زیر آب می‌رود و تنها سطح فوقانی آن چون جزیره‌ای بیرون از آب قرار می‌گیرد.

دکتر سرفراز که در سال ۱۳۵۶ این بنا را مورد کاوش قرار داد معتقد است که این بنا چشمه عمارت به معنای واقعی کلمه است. «واژه چشمه عمارت تعبیر و مصادیق مختلفی دارد. چشمه عمارت، بنایی است که آب را مانند چشمه جوشانده و در جریان و فوران آب نقش ایفا می‌کند. چشمه عمارت عباس آباد این کارآیی را داشته است» (سرفراز، ۱۳۸۳: ۴۴). در بناهای این زمان نظیر چشمه عمارت باغ فین کاشان، چشمه علی‌دامغان و شاه گلی تبریز این ویژگی را می‌توان یافت. چشمه عمارت عباس‌آباد بنایی است مکعب شکل که به صورت چارتاقی مضاعفی اجرا شده که در پایه وسط به یکدیگر الحاق شده‌اند. بنابراین در هر یک از فضاهای بنا دو طاق‌نمای قرینه به چشم می‌خورد و همه هشت طاق‌نمای چشمه همانند یکدیگر می‌باشند. «طول بنا از طرف شمال ۱۸/۳۰ متر و عرض آن ۱۶/۷۰ متر و قطر دهانه هر یک از چشمه‌ها ۳/۲۰ متر می‌باشد» (سرفراز، ۱۳۸۳: ۴۵).



تصویر ۳. وجود جلوه‌های مختلف آبی در باغ (نگارنده).

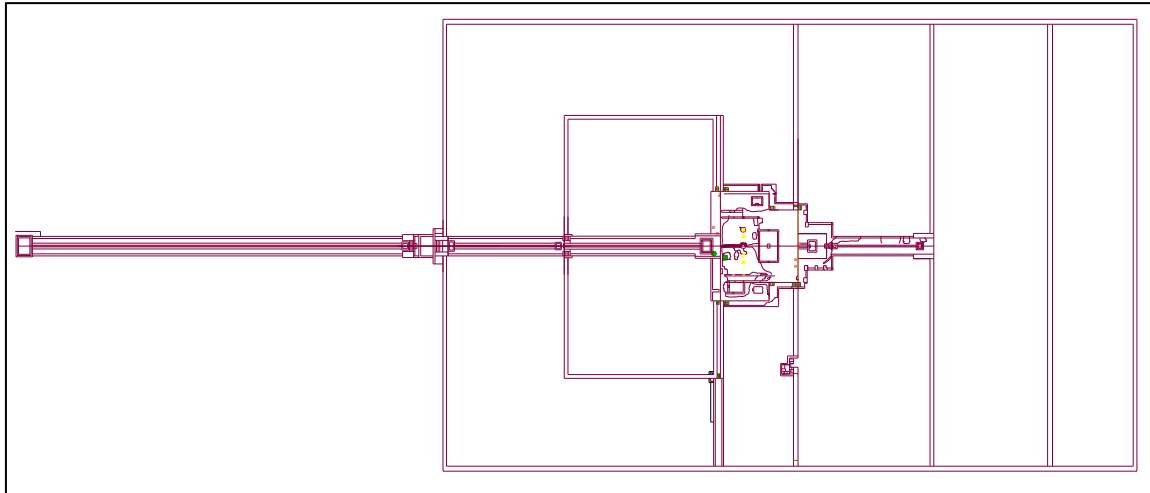
تصویر ۴. پهنه وسیع آبی و بنای چارطاقی در میان آن (نگارنده، ۱۳۸۴).

دید می‌شود. آثار به‌جامانده در جهت شمالی حوض مرکزی مانند پایه ستون‌های سنگی و اثر دیوارها و حجم زیاد پوشش سفال یافته‌شده بیانگر کاخی است که از بین رفته است.

ساختار باغ‌های ایرانی معمولاً به دو صورت است؛ باغ گسترده با مکان‌یابی بنای اصلی در مرکز باغ یا باغ در زمین شیب‌دار یک‌طرفه با احداث بنا در بالاترین نقطه جهت ایجاد دید و منظر بهتر به صورت باغ-تخت؛ اما نکته جالب توجه در باغ عباس‌آباد شیب دو طرفه زمین و برخورداری از دو منظر زیبا است که در سایر باغ‌ها دیده نمی‌شود؛ اولی منظره دریاچه در جنوب باغ و دیگری منظره دوردست دشت بهشهر و میانکاله می‌باشد. صغه‌بندی در باغ عباس‌آباد، آن را به صورت باغ-تخت دوسویه درآورده است. علاوه بر این در این ناحیه ترکیبی از عناصر طبیعی و صغه‌های انسان‌ساخت در کنار هم مجموعه بسیار زیبایی از منظر فرهنگی را آفرید. صغه‌های باغ عبارت‌اند از:

۴ ساختار باغ بر پایه دید و منظر

اختلاف ارتفاع حدود ۴۰۰ متری با دشت بهشهر در فاصله افقی بسیار کم به همراه شکل خاص توپوگرافی در تپه‌های عباس‌آباد، موقعیت ممتازی برای ایجاد باغ جهت بهره‌گیری از منظر وسیع فراهم کرده است. وجود صغه‌های عظیم در بخش جنوبی باغ و شمال استخر با دیواره‌های سنگی، برای ایجاد دید و منظر وسیع‌تر یادآور ویژگی‌های باغ‌سازی پیش از اسلام است؛ ایده‌ای که در فرهنگ ایرانی سبب خلق فضاهایی مانند صغه و سکو و احداث بنا بر روی بلندی شده است. این صغه‌ها در بالاترین طبقه، صغه مرکزی را تشکیل می‌دهد. ارتفاع این بخش به اندازه‌ای است که از جنوب به استخر و از شمال به دریای مازندران و شبه جزیره میانکاله چشم‌انداز دارد. بر روی صغه مرکزی آثار یک حوض بزرگ در مرکز و چهار حوض کوچک در چهار جهت



تصویر ۵. نقشه باغ عباس‌آباد، وجود محور اصلی و صفه‌سازی دو سویه در باغ (پژوهشکده نظر، ۱۳۸۴).

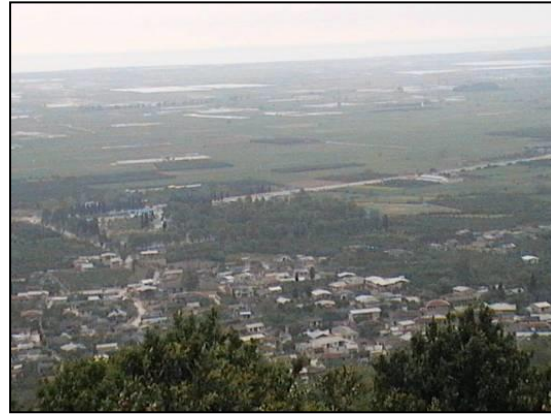
صفه‌سازی جنوبی

این صفه‌سازی‌ها بر روی تپه‌ای با ارتفاع ۳۰ متر از کف دریاچه و به شکل پلکانی ایجاد گردیده است که در بالاترین نقطه، سکوی مرکزی را تشکیل می‌دهد. به احتمال قوی و با توجه به جای ستون‌های سنگی موجود، زیرسازی کاخی با سازه چوبی بوده که اکنون از میان رفته است. جوی‌ها با حرکتی که بر روی صفه‌ها دارند و تشکیل آبشارها و حوض‌های گوناگون مناظری بدیع و چشم‌نواز را تشکیل می‌دهند. آبرسانی به صفه مرکزی که آب بقیه صفه‌ها را تأمین می‌کند، از طریق لوله‌های سفالین که اصطلاحاً تنبوشه نامیده می‌شوند، از چشمه‌های اطراف که آب آن‌ها بر این سکو سوار بوده است صورت می‌گرفته و پس از آن آب از حوض مرکزی در سراسر باغ به حرکت درمی‌آمده است؛ این صفه‌ها دید و منظر به دریاچه را فراهم کرده است.

صفه‌سازی شمالی

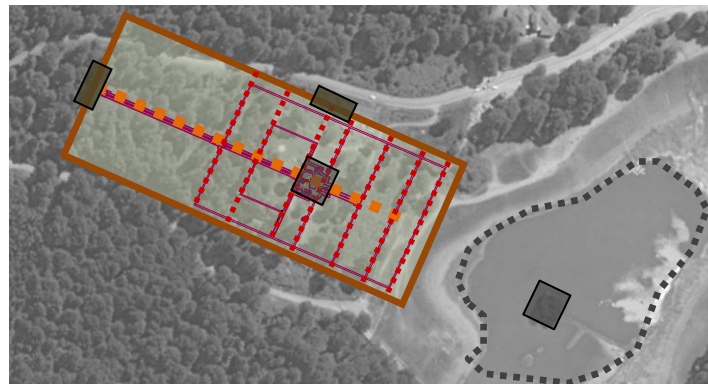
این بخش شبیه صفه‌سازی جنوبی ولی با ارتفاع کمتر بوده است. اما آن چه مشخص است آن که از لحاظ صفه‌بندی و ارتفاع آن‌ها، این بخش هرگز اهمیت بخش جنوبی را نداشته و موقعیت آن نیز خصوصاً در شمالی‌ترین بخش باغ آن را به فضایی دست دوم تبدیل کرده بود.

رعایت هندسه منظم به عنوان یک ویژگی اساسی باغ ایرانی و محور عمیق و مستقیم در محیطی کاملاً بکر و جنگلی که دارای تفاوت فاحشی با باغ‌های کویر ایران است، حاکی از نقش برتر مؤلفه‌های غیر اقلیمی در باغ‌سازی ایرانی است. باغ عباس‌آباد با وجود بهره‌مندی از زیبایی‌های طبیعی دریاچه و جنگل در کنار هم همچنان به اصول باغ ایرانی پایبند بوده و حتی وجود پهنه وسیع آب که در این سرزمین سازگار با اقلیم نیست به عنوان یک عنصر مهم و منظر اصلی باغ قابل مشاهده و تحسین است.

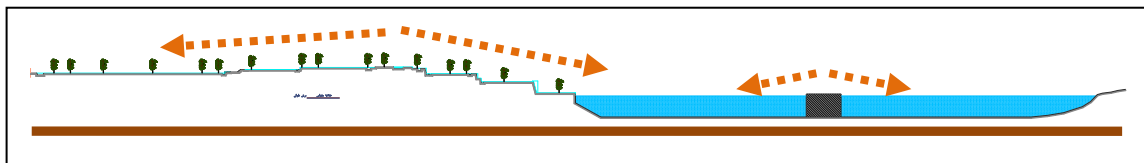


تصویر ۶. منظره شمالی باغ عباس‌آباد؛ دید به دشت بهشهر و شبه جزیره میانکاله (نگارنده، ۱۳۸۴).

تصویر ۷. منظره جنوبی باغ عباس‌آباد؛ دید به دریاچه و بنای چارتاقی میان آن (نگارنده، ۱۳۸۴).



تصویر ۸. هندسه مستقیم‌الخط در باغ و صفه‌بندی دو سویه (نگارنده).



تصویر ۹. برش طولی باغ؛ وجود شیب دوطرفه (نگارنده).

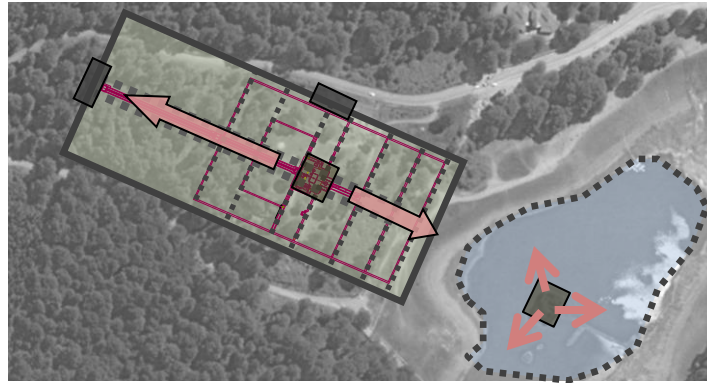


تصویر ۱۰. صفه‌سازی در بخش جنوبی با دید و منظر به دریاچه (نگارنده، ۱۳۸۴).

- دارا بودن مزیت شیب دو طرفه و وجود بنا در بالاترین نقطه (باغ- تخت دوطرفه)؛
- صفه‌بندی‌های عظیم در بخش جنوبی باغ؛
- بهره‌گیری از دید و منظر عمیق داخلی به واسطه وجود محور طولانی در باغ؛
- برخوردارگی از دید وسیع به دشت بهشهر و میانکاله در بخش شمال؛
- بهره‌گیری از دید نزدیک به آب در بخش جنوبی (حضور چارتاکی در میان آب).

شیب دوطرفه سبب برخوردارگی از دید و منظر دوطرفه شده است؛ از سمت شمال دید وسیع به دشت بهشهر و خلیج میانکاله و در انتها دریای خزر و از سمت جنوب دید به دریاچه‌ای که با توجه به توپوگرافی منطقه با احداث سد در سمت غرب ایجاد شده است. می‌توان گفت دلیل اصلی پیدایش این باغ رسیدن به این هدف و برخوردارگی از مناظر زیبا و در اصل احساس برتری و تسلط بوده است که از دیرباز در زیبایی‌شناسی فضاهای ایرانی جایگاه خاصی داشته است (ر.ک. براتی، ۱۳۸۳، ۹). علاوه بر این دید و منظر، تماس با آب و اشراف کامل به پهنه آبی از چشمه عمارت جایگاه ویژه آب را در معماری و فرهنگ ایرانی بازگو می‌کند. این حالت زمانی بیشتر محسوس است که دریاچه پرآب شده و پایه‌های چشمه عمارت کاملاً در آب فرو می‌رود؛ بالا آمدن سطح آب تا لبه چشمه عمارت هم یک حالت شاعرانه به فضا می‌دهد و هم با ایجاد پرسپکتیو پهنه آبی را بیشتر از آن چه که هست به نمایش می‌گذارد. در بخش ساختار باغ عباس‌آباد و اصالت دید و منظر در آن موارد ذیل قابل تأمل است:

- برخوردارگی باغ از هندسه مستطیلی و مستقیم‌الخط و وجود محور اصلی (شمالی- جنوبی)؛



تصویر ۱۱. دید و منظرهای اصلی در باغ (نگارنده).

آن، یادآور تختگاه‌ها و باغ‌های دوران پیش از اسلام است.

اهمیت بهره‌گیری از منظر عمیق و دوردست در سامان‌دهی محیط انسانی در فرهنگ ایرانی سبب ایجاد باغ در ارتفاعات جنگلی با وجود مسیر صعب‌العبور با شیب تند شده است؛ باغ عباس‌آباد با موقعیت ممتاز طبیعی و توپوگرافی خاص علاوه بر فراهم کردن منظر دوردست، زمینه را برای ایجاد دید و منظر دوطرفه مهیا کرده است. وجود این موقعیت می‌تواند مهم‌ترین عامل در شکل‌گیری این باغ باشد. لذا می‌توان یکی از گونه‌های کاربری باغ ایرانی به نام باغ-تخت را به شکلی خاص در این باغ مشاهده کرد. از طرفی فراوانی منابع آب در این منطقه با وجود چشمه‌هایی در بالادست و سهولت تأمین آب مورد نیاز دریاچه و مسیره‌های باغ از طریق جریان ثقلی به خلق فضای خاص در باغ عباس‌آباد کمک کرده است.

۵ جمع‌بندی و نتیجه‌گیری

باغ عباس‌آباد به‌شهر یکی از باغ‌های ایرانی به‌جامانده از دوره صفویه در کرانه جنوبی دریای خزر است که بررسی ویژگی‌های آن در چگونگی استقرار، سامان‌دهی محیط، بهره‌مندی از عناصر طبیعی و هندسه مستقیم‌الخط آن نشان‌دهنده استمرار اصول باغ ایرانی در اقلیم معتدل و مرطوب در محیطی کاملاً جنگلی است. این مسأله نشان می‌دهد که توجه به مؤلفه‌های اقلیمی در طراحی باغ ایرانی در اولویت نبوده و باغ در تمام نواحی از اصول مشترک بهره گرفته است، تنها جزئیات اجرایی باغ و میزان یا نوع استفاده از عناصر طبیعی است که این باغ را با باغ‌های دیگر مناطق متفاوت می‌کند. نکته دیگر در استمرار تاریخی باغ عباس‌آباد، وجود صفت‌های عظیم در بخش جنوب باغ و شمال دریاچه است که ارتفاع آن و مصالح سنگی استفاده شده در

منابع

بهشهر، پایان‌نامه دکتری، پردیس هنرهای زیبا، دانشگاه تهران.

رابینو، ال. اچ. ۱۳۶۵، مازندران و استرآباد، ترجمه غ وحید مازندرانی، تهران: انتشارات علمی و فرهنگی.

ستوده، منوچهر، ۱۳۶۶، از آستارا تا استرآباد، مجلد چهارم، تهران: وزارت فرهنگ و آموزش عالی.

سرفراز، علی اکبر و آزمون، زینب، ۱۳۸۳، چشمه عمارت عباس‌آباد، فصل‌نامه علمی پژوهشی باغ نظر، شماره ۲، تهران: پژوهشکده نظر، ۴۳-۴۹.

عسگری، علی بابا، ۱۳۵۰، بهشهر؛ اشرف البلاد، چاپ اول، تهران: شرکت سهامی ایران چاپ.

معیرالممالک، دوستعلی خان، ۱۳۷۲، یادداشت‌هایی از زندگانی خصوصی ناصرالدین شاه، چاپ سوم، تهران: نشر تاریخ ایران.

Moynihan, Elizabeth (1982) Paradise as a Garden in Iran and Mughal India, London: Scolar Press.

اسکندر بیک ترکمان، ۱۳۸۲، تاریخ عالم آرای عباسی، تهران: انتشارات امیرکبیر.

براتی، ناصر، ۱۳۸۳، باغ و باغ‌سازی در فرهنگی ایرانی، فصل‌نامه باغ نظر، سال اول، شماره دوم، پژوهشکده نظر، ۱۵-۳.

پژوهشکده نظر، طرح راهبردی سامان‌دهی مجموعه عباس‌آباد بهشهر، ۱۳۸۴، کارفرما: سازمان میراث فرهنگی.

پایگاه پژوهشی باغ‌های تاریخی بهشهر، ۱۳۸۲، گزارشات باستان‌شناسی مجموعه تاریخی عباس‌آباد، ساری: سازمان میراث فرهنگی استان مازندران.

حیدر نتاج، وحید، ۱۳۸۹-الف، هنجار شکل‌یابی باغ ایرانی؛ با تأکید بر نمونه‌های عصر صفوی کرانه جنوبی دریای خزر، نمونه‌های موردی: باغ‌های