

## Research Paper

## A Typology of the Islamic Era Tombs in the Torbat-e Jam County

Javad Khodadoost\*<sup>1</sup> , Mohammad Nakhodaei<sup>2</sup> <sup>1</sup> Ph.D. in Islamic Archaeology, Department of Archeology, University of Torbat- heydariyeh, Iran.<sup>2</sup> Master student, Department of Archeology, University of Mazandaran, Iran. 10.22080/HPAI.2024.26759.1011**Received:**

August 17, 2023

**Accepted:**

December 3, 2023

**Available online:**

February 29, 2024

**Keywords:**Torbat-e Jam County,  
Khorasan Land, Islamic  
era Tombs, Monastery,  
Mystic

### Abstract

Tombs are the most numerous structures of the Islamic era in Torbat-Jam city, which were built to honor great Sufis such as Sheikh Ahmad Jami. These monuments have similarities and differences based on cultural, artistic requirements and the context of the time in which they were created, which can be categorized. From the Morphologicaliy, these buildings are built in two forms, open (hazireh) and closed (domed), and they do not have the two important features of Iranian tombs, i.e. central focus and spatial originality. In addition, the space syntax of these tombs also has unique features that have received less attention. In open tombs, the grave of the deceased is placed in an open space and a series of buildings centered around the monastery have been created around the grave, while in closed mausoleums, the grave of the deceased is located inside the eastern porch of a Chartaqi, which is actually the monastery of the deceased. Another important point is that both types are closely related to monasteries and the graves of the deceased are placed next to or inside them. Therefore, in this research, according to the historical and architectural evidence, similar structures should be identified and classified first, and then the factors affecting the formation of these styles should be analyzed.

**\*Corresponding Author:** Javad Khodadoost**Address:** Department of Archeology, University of  
Torbat- heydariyeh, Iran**Email:** [javad.khodadoost@gmail.com](mailto:javad.khodadoost@gmail.com)**Tel:** +989106768861

## Extended Abstract

### 1. Introduction

Torbat Jam is one of the cities that got its credit from Sheikh Ahmed Jam. The popularity of the sheikh among the residents caused the Sufism culture to develop significantly in this land, and as a result, many monasteries were built in the corners of this land. Like other parts of the Islamic world, these monasteries became a place to bury them after the death of their deceased, and the culture of visiting the deceased and gaining grace from their court led to the fact that from then on, the monastery of the deceased was referred to with a different function, such as Mazar, Torbat or Hazireh. These monuments are very abundant in the land of Jam and have unique characteristics based on which they can be classified and analyzed.

### 2. Research Methodology

This research is historical in nature and has been done using religious, historical and literary texts of the Islamic era and field survey by the author (Javad Khodadoost).

### 3. Research Findings

Two types of tombs were built in the Islamic period in the region of Torbat Jam, which include open tombs (hazireh) and closed tombs (domed). These tombs have been expanded to the neighboring areas and examples of them can be seen in Bakharz and Herat, and the prominent example is the tomb of Khwaja Abdullah Ansari.

### 4. Conclusion

In this article, an attempt was made to identify and classify the Morphological of tombs of the Islamic era in Torbat-Jam city by using criteria in accordance with Islamic norms. Therefore, first, the tombs were identified during the field survey and

after classifying them into two types, open (Hazireh) and closed (domed), the reasons for the formation of each of them were discussed. The results of this research show that the construction of a special type of tombs (Hazireh) in Torbat-Jam from the 6th century AH and after the death of Sheikh Ahmad Jami, the famous Sufi of this period, can be related; Because his tomb was the first example of this type of graves that spread in the following centuries inside and outside the Jam region, and the tombs that were mentioned in the article (the border between Torbat Jam land and Herat) show the influence of this tradition in neighboring lands. As mentioned, these people were either descendants and children of Sheikh Ahmad Jami or were his followers and have always proven their devotion to Ahmad Jami. In Sheikh Ahmad Jami's Order, Quran and Prophet's teachings have been the most important focus of attention and these factors have been given serious attention in the formation of Hazireh tombs. In this type of tombs, not building any kind of buildings on the graves, the tendency towards symbolic naturalism through trees, shadows and water was one of the most important features which, in addition to simplicity and accessibility, it shows the symbolic dimension and attention to the attributes of divine praise in the structure of these graves. Parallel to this style, from the 9th century AH to the end of the 10th century AH, another type of tombs was built in Torbat-e jam, which, despite some similarities, have significant differences. The most important change of the new type compared to the previous type is the burial inside the monastery or in a closed space. However, the founders or creators of the work did not bury the body of the deceased in the center of the monastery and by moving it to a corner of the monastery, they paid attention to the abomination and

the necessary orders about the burial. Due to their small number, such tombs have probably never been accepted by the general public, as they are still not known as tombs and the people call them mosques. This issue becomes more obvious about the tomb attributed to Khwaja Masoud

Kermani and Khwaja Azizullah Jami. As people, while they call the mentioned building "Kermani Mosque", but because of the burial of the dead in this building, they refrain from offering prayers in this building and only recite the Quran and pray in that building.

## References

- Diez, E. (1918). *Churasanische Baudenkmäler*. Reimer. Berlin.
- Hillenbrand, R. (1994). *Islamic architecture: form, function, and meaning*. Columbia University Press.
- Khodadoost, J., Mousavi Haji, S. R., Taghavi, A., & Pooraliyari, Sh. (2013). Sufi's Tomb Style in East of Khorasan: Bakharz, Torbat\_e Jam, Taibad and Harat. *Pazhoheshnameh Khorasan Bozorg*, 9: 63-70.
- Okane, B. (1979). Tāybād, Torbat-i Jām and Timurid Vaulting. *Iran*. 17: 87-104.
- Raghib, Y. (1970). Les premier's monuments funéraires de l'Islam. In *Annales islamologiques*. 9: 21-36.

علمی

## بررسی و تحلیل ساختاری مزارات دوران اسلامی در شهرستان تربت جام

جواد خدادوست\*<sup>۱</sup>، محمد ناخدایی<sup>۲</sup>  <sup>۱</sup> دکترای تخصصی، گروه باستان شناسی دانشگاه تربت حیدریه.<sup>۲</sup> دانشجوی کارشناسی ارشد، گروه آموزشی باستان شناسی دانشگاه مازندران.

10.22080/HPAI.2024.26759.1011

## چکیده

مزارها پرشمارترین سازه‌های دوران اسلامی در سطح شهرستان تربت‌جام هستند که به منظور گرامی‌داشت صوفیان بزرگی همچون شیخ احمد جامی برپا شده‌اند. این بناهای یادبود بر اساس مقتضیات فرهنگی، هنری و نیز بستر زمانی که در آن خلق شده‌اند، دارای وجوه اشتراک و افتراقی هستند که می‌توان از این رهگذر به تفکیک آن‌ها پرداخت. از نظر کالبدی این بناها به دو شکل روباز (حظیره/ آسمانه‌ای) و بسته (گنبدی) ساخته شده‌اند و از دو ویژگی مهم مقابر ایرانی، یعنی کانون محوری و اصالت فضایی برخوردار نیستند. افزون بر این، چیدمان فضایی این مقابر نیز ویژگی‌های منحصربه‌فردی دارد که کمتر به آن‌ها توجه شده است. در مقابر روباز، قبر متوفی در فضایی باز قرار گرفته و مجموعه‌ای از بناها با محوریت خانقاه، در اطراف قبر به‌وجود آمده‌اند؛ درحالی‌که در مقابر بسته، قبر متوفی در درون ایوان شرقی یک چهارتاقی که همانا خانقاه متوفی است، قرار داده شده است. نکته جالب توجه اینکه هر دو گونه در ارتباط تنگاتنگ با خانقاه‌ها بوده و قبر متوفی در کنار یا در داخل این گونه از بناها قرار گرفته‌اند. با توجه به این ویژگی‌ها، در پژوهش پیش رو تلاش شده است تا با استناد به قرائن تاریخی و شواهد معماری، ابتدا سازه‌های مشابه شناسایی و طبقه‌بندی شوند و سپس عوامل مؤثر بر شکل‌گیری سبک‌های موجود مورد واکاوی قرار گرفته و در نهایت نمونه‌های متأثر از این مقابر در سایر نقاط نیز معرفی شوند.

تاریخ دریافت:

۲۶ مرداد ۱۴۰۲

تاریخ پذیرش:

۱۲ آذر ۱۴۰۲

تاریخ انتشار:

۱۰ اسفند ۱۴۰۲

کلیدواژه‌ها:

شهرستان تربت‌جام؛ سرزمین خراسان؛ مقابر دوران اسلامی؛ خانقاه؛ تصوف.

\* نویسنده مسئول: جواد خدادوست

آدرس: دانشگاه تربت حیدریه

ایمیل: [j.khodadoost@umail.umz.ac.ir](mailto:j.khodadoost@umail.umz.ac.ir)

تلفن: ۰۹۱۰۶۷۶۸۸۶۱

## ۱ مقدمه

تربت جام از شهرهای کهن خراسان است که به دلیل قرارگیری در مسیر ارتباطی هرات- نیشابور و نیز اقامت شیخ احمد جام همواره از اهمیت اساسی برخوردار بوده است. تا پیش از سده ششم هجری نام این شهر در متون تاریخی و جغرافیایی، جام/ زام/ ژام ذکر شده است؛ اما پس از درگذشت شیخ احمد در این خطه و دفن وی در کنار خانقاهی که برای خود ساخته بود، نام این شهر به تدریج به تربت شیخ جام/ تربت جام تغییر نام یافت. از منظر فرهنگی- اجتماعی، محبوبیت و مقبولیت شیخ در این ناحیه سبب شد تا فرهنگ تصوف پیشرفت چشمگیری داشته باشد و به دنبال آن خانقاه‌های زیادی در گوشه و کنار این خطه برپا شود. همانند سایر نقاط جهان اسلام، این خانقاه‌ها پس از درگذشت مرادشان، به مکانی برای دفن آن‌ها تبدیل می‌شد و زیارت دراویش مدفون و کسب فیض از بارگاهشان سبب شد تا از این پس، از خانقاه متوفی با کارکردی دیگر و تحت عنوان مزار، تربت یا حظیره یاد شود (نک. هجویری، ۱۳۸۹: ۷۷؛ سلّمی، ۱۹۶۲: ۸۵؛ کیانی: ۱۳۶۹: ۸۸). بر اساس بررسی‌های نگارنده، این یادمان‌ها ضمن برخورداری از پراکندگی چشمگیر در پهنه فرهنگی سرزمین جام، دارای ویژگی‌های منحصربه‌فردی نیز هستند که توان طبقه‌بندی و تحلیل آن‌ها را از منظر ساختاری و مهم‌تر از آن، از منظر ادراکی پدید می‌آورد. درواقع مفهوم ساختاری یا صوری هر شکل آشکار است و آن را فارغ از دیدگاه‌ها و فرهنگ‌های گوناگون می‌توان مورد شناسایی قرار داد؛ درحالی‌که مفهوم ادراکی شکل به‌صورتی پیچیده و پنهان با عوامل بسیار متنوع و متعدد از جمله فرهنگ عمومی یک جامعه، سنت‌های گذشته، آگاهی‌ها، سلاقی گروهی و فردی، محیط و زمینه قرارگیری شکل و ویژگی‌های کالبدی آن بستگی دارد (دیباچ و سلطان‌زاده، ۱۳۹۲: ۱۰-۱۱). به این ترتیب چالش اصلی پژوهش حاضر، طبقه‌بندی مزارات جام، بر اساس ویژگی‌های کالبدی و سپس شناخت عوامل مؤثر در شکل‌گیری هر یک

از این گونه‌ها است. درواقع نگارندگان نحوه ساختار و شکل‌گیری این بناها را در ارتباط با جریان‌های فکری- فرهنگی موجود در منطقه دانسته و فرضیه پژوهش ناظر بر این است که با توجه به نفوذ معنوی شیخ احمد جامی و خاندان وی در منطقه جام، تفکرات وی در شکل‌گیری و چیدمان این گونه از خانقاه- مزارها تأثیرگذار بوده است. روش پژوهش در این مقاله، توصیفی- تحلیلی است و گردآوری اطلاعات نیز به شیوه اسنادی و میدانی انجام پذیرفته است.

## ۲ پیشینه پژوهشی

اگرچه تا کنون درباره گونه‌شناسی، ماهیت و معماری مقابر ایرانی مقالات و کتب فراوانی به رشته نگارش درآمده است؛ اما دامنه گستره این بناها در فرهنگ و شهرسازی ایرانی و وجود سبک‌های محلی در گوشه و کنار ایران، نشان می‌دهد که شناخت و تحلیل این بناها از زوایای گوناگون نیازمند مطالعه و تحقیق بیشتری است. ارنست دیتز از جمله افراد پیشگامی است که به بررسی معماری خراسان از جمله مقابر پرداخته است (Diez, 1918: 78-82). همچنین نخستین بررسی‌های روشمند درباره معماری مقابر در جهان اسلام توسط رابرت هیلن-برند انجام شده است (هیلن‌برند، ۱۳۸۷: ۲۵۳-۳۳۱). وی بخشی از تحقیقات خود را نیز به مقابر شرق خراسان اختصاص داده است (همان). برنارد اوکین از جمله افرادی است که به معرفی و شناخت معماری تیموری در خراسان پرداخته و بخشی از کار خود را به مقابر اختصاص داده است (اوکین، ۱۳۸۶: ۵۷). همچنین دونالد ویلبر و لیزا گلمبک با همکاری تنی چند از متخصصان کتاب مفصلی را درباره معماری تیموری و با عنوان "معماری تیموری در ایران و توران" به رشته نگارش درآورده‌اند که در آن به مقابر خراسان نیز اشاره نموده‌اند (گلمبک و ویلبر، ۱۳۷۴: ۷۹-۸۸). لیزا گلمبک درباره دوره‌های ساختمانی در مجموعه مزار شیخ احمد جامی تک-نگاری مفصلی را منتشر نموده است (گلمبک، ۱۳۶۴). همچنین احمد صالحی کاخکی نیز به بررسی

سار وسیعی بر روی قبر ایجاد نموده است. همچنین یک سنگ آب در قسمت فوقانی قبر (بالای سر متوفی)، تعبیه شده است و هم‌روزه با آب پاک، پر می‌گردد. پوشش کلی قبر در این گونه، سنگ‌پوش است و علاوه بر این، دو سنگ عمودی مزین به آیات قرآنی، علامت‌ها و اشکال نمادین نیز در بالا و پایین مقبره قرار گرفته و آن را محدود می‌نماید. دامنه ساخت این گونه از مقابر در گستره گسترده‌ای، حد فاصل ولایت تاریخی هرات تا انتهای مرزهای فرهنگی جام، قابل پیگیری است (جدول ۱).

بناهای تاریخی تربت‌جام از جمله بناهای مورد اشاره پرداخته است (صالحی کاخکی، ۱۳۷۲: ۷۹-۲۲۰).

### ۳ توصیف و بررسی

#### ۳/۱ مقابر روباز (حظیره)

مقابر روباز (حظیره) گونه غالب مقابر شهرستان تربت جام را تشکیل می‌دهند. در این گونه، قبر متوفی در فضای باز، مقابل ایوان ورودی خانقاه قرار گرفته است. بر روی قبر نیز یک درخت پسته و یا کاج (که بومی منطقه است)، کاشته شده و سایه-

جدول ۱. مقابر روباز در محدوده مورد مطالعه

شمارگان	نام اثر	موقعیت جغرافیایی (شهر- روستا)		گاهنگاری (هجری قمری)	ویژگی اثر	
		N	E		دالالت‌گری نمادین (طبیعت- گرای)	کانون محوری (اصالت فضایی)
۱	مزار خواجه عبدالله انصاری	هرات- شهر هرات		۱۰-۹	✓	×
		34°22'29.40"N	62°14'21.70"E			
۲	مزار مولانا عبدالرحمن جامی	هرات- شهر هرات		۱۰-۹	✓	×
		34°22'34.29"N	62°14'31.09"E			
۳	مزار مولانا جلال‌الدین پورانی	هرات- روستای انجیل		۱۰-۹	✓	×
		34°18'6.60"N	62°14'45.73"E			
۴	مزار خواجه عبدالحق ولی	هرات- ولایت زنده‌جان		۱۰-۹	✓	×
		34°20'8.49"N	61°43'17.74"E			
۵	مزار ملای کلان	هرات- ولسوالی گذره- روستای زیارتگاه		۱۰-۹	✓	×
		34°11'6.98"N	62° 2'17.26"E			
۶	مزار زین ابوبکر تایبادی	تایباد- شهر تایباد		۱۰-۹	✓	×
		34°43'56.47"N	60°45'56			
۷	مزار شیخ علی تایبادی	تایباد- شهر تایباد		۱۰-۹	✓	×
		34°43'57.71"N	60°46'2.56"E			
۸	مزار شاهزاده قاسم	تایباد- شهر مشهد ریزه		۱۰	✓	×
		34°47'27.77"N	60°30'14.34"E			
۹	مزار آبقه	تایباد- روستای آبقه		۱۰-۹	✓	×
		34°39'47.43"N	60°26'49.92"E			



×	✓	۱۰-۹	تایباد- روستای جوزقان		مزار شاه مضراب	۱۰
			34°45'41.03"N	60°27'39.68"E		
×	✓	۱۰-۹	باخرز- روستای اُستای		مزار اُستای	۱۱
			34°49'54.88"N	60°18'9.32"E		
×	✓	۱۰-۹	باخرز- شهر باخرز		مزار شیخ شهاب‌الدین	۱۲
			34°59'0.21"N	60°18'56.31"E		
×	✓	۹-۶	ترتبت‌جام- شهر تربت‌جام		مزار شیخ احمد جامی	۱۳
			35°14'49.88"N	60°37'45.39"E		
×	✓	۱۰-۹	ترتبت‌جام- روستای بزد		مزار میرغیاث- الدین بزد	۱۴
			35°12'31.59"N	60°26'30.65"E		
×	✓	۱۰-۹	ترتبت‌جام- روستای قلعه‌حمام		مزار میرافضل	۱۵
			35° 8'1.57"N	60°57'22.28"E		
×	✓	۱۰-۹	فریمان- روستای رزمگاه علیا		مزار رزمگاه	۱۶
			35°43'37.98"N	60°17'37.99"E		

منبع: Javad Khodadoost

هندوستان پراکنده‌اند و مدار افتخار و مایه مباحثشان، انتساب به شیخ جام بوده و لقب "جامی" را پیوسته حفظ نموده‌اند (جامی، ۱۳۸۲: ۳۶۶). خانیکف نیز خاندان شیخ احمد جام را پرنفوذترین خاندان جام معرفی نموده و مقام معنوی آنان را ستوده است (خانیکف، ۱۳۷۵: ۱۲۸) خانقاه شیخ همواره یکی از دارالامان‌های خراسان به شمار می‌آمده است و مقام شیخوخت و تولیت خانقاه و مزار ایشان به صورت موروثی به فرزندان و نوادگان وی منتقل می‌شده است (کیانی، ۱۳۶۹: ۳۶۰).

آن گونه که از منابع و کتب شیخ برمی‌آید، می‌توان گفت که شیخ احمد جامی از جمله صوفیانی با دیدگاه شریعت‌محور است که اجازه انحراف از قوانین و احکام دینی را نداده و خانقاه وی نیز در عین نهی از سماع، به مثابه مرکزی برای موعظه و تدریس بوده و بیشتر جنبه مذهبی داشته است (Ghaznavi, 1966: 47). نگاه جمال‌شناسانه و هنری او به الاهیات اسلامی، ویژگی‌هایی دارد که می‌توان آن را مکتب ژنده‌پیل در تصوف اسلامی نامید که در آن عقاید بنیادین اسلامی جایگاه ویژه‌ای داشته است (شفیعی کدکنی، ۱۳۹۳: ۳۸). بدیهی است که در این گونه از سلوک، نگاه به پدیده‌های هنری از

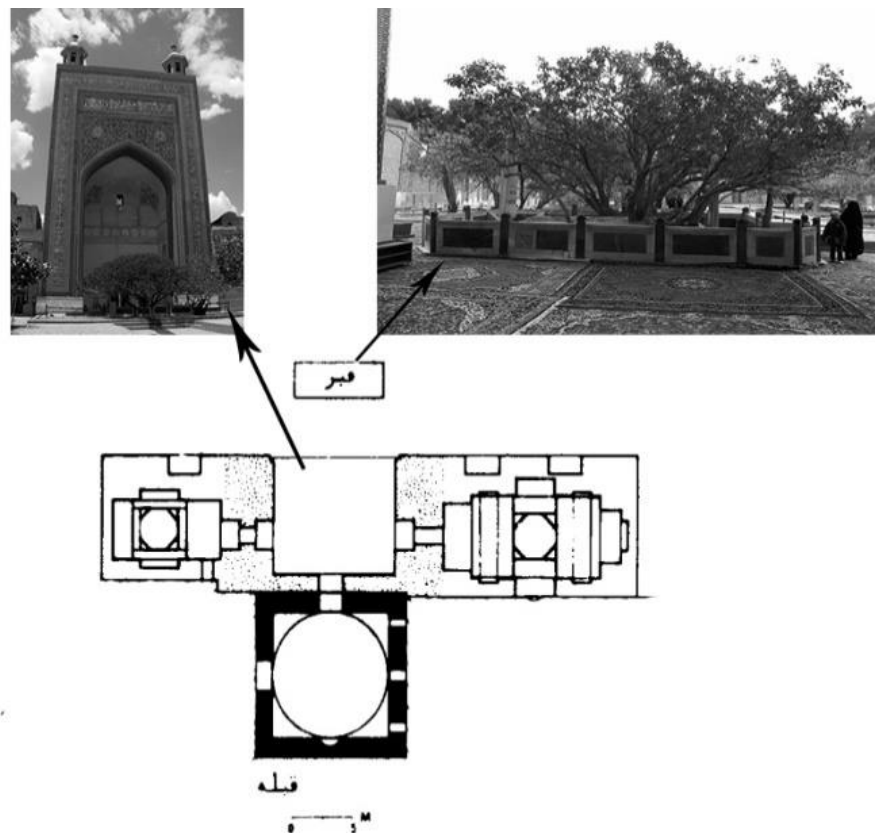
اما کامل‌ترین نمونه از این گونه مقابر، قبر شیخ احمد جامی در مجموعه مزار وی می‌باشد که تمامی فاکتورهای قابل بررسی در این مقاله را ارائه می‌نماید (شکل ۱). افزون بر این مزار شیخ احمد جامی احتمالاً قدیمی‌ترین نمونه از این گونه مقابر بوده و هست و قبور دیگری که به این سبک ساخته شده و در بالا اشاره شدند- یا از نوادگان شیخ و یا از پیروان و ارادتمندان وی بوده‌اند و با شیخ احمد جامی آشنایی و الفتی تمام داشته‌اند (نک. بوزجانی، ۱۳۹۰: ۶۴؛ بوزجانی، ۱۳۴۵: ۳۴؛ غزنوی، ۱۳۴۵: ۳۷).

شیخ احمد جام از صوفیان تأثیرگذار منطقه جام است که از ۲۲ سالگی به تصوف روی آورد و در سن ۴۰ سالگی به میان مردم بازگشته و به ارشاد خلق در خطه جام پرداخت (بوزجانی، ۱۳۴۵: ۲۷-۲۶). نفوذ و تأثیر معنوی شیخ و خاندان وی در مناطق جام تا هرات به‌اندازه‌ای بوده است که در طول تاریخ ایران کمتر کسی همچون شیخ احمد جامی را می‌توان یافت که خاندان وی از چنین وسعت و پایداری برخوردار باشد. شهاب‌الدین ابوالمکارم جامی، از نوادگان شیخ احمد، در سال ۸۴۰ هجری، تعداد فرزندان و نوادگان پرشمار شیخ را در حدود ۱۰۰۰ نفر ذکر کرده است که در خراسان و سمرقند و

خداوند در مظاهرش توجه نمایند. البته این گفته به معنای تحریم و یا عدم استفاده از نمادها نیست؛ چراکه سادگی و عدم تفاخر به تنهایی می‌تواند نمادی مطلوب در نزد آنان به‌شمار رود که نشان‌دهنده تقدس، سادگی و بساطت یزدان و همچنین فقر معنوی انسان باشد. بر همین اساس می‌توان به توصیف و تحلیل برخی از مؤلفه‌های موجود در این گونه پرداخت.

دریچه مفاهیم قدسی جلال الهی و در قالب صفات سلبی و تنزیهی صورت می‌گرفته است.

منظور از صفات سلبی (جلالیه)، ویژگی‌هایی است که سلب آن‌ها موجب کمال و نشانه تنزیه و تقدیس خداست. بنابراین اهل تنزیه اعتقاد دارند که می‌بایست از هر پدیده‌ای که سبب توجه به غیر خدا و ایجاد ثنویت گردد دوری نموده و تنها به تجلی



شکل ۱. مزار شیخ احمد جامی، جانمایی مقبره و ایوان خانقاه

منبع (بازترسیم): Javad Khodadoost

توجه ایرانیان بوده است (بهار، ۱۳۷۷: ۵۴-۴۲). این آموزه در دوران اسلامی نیز مشاهده می‌شود و اشارات گوناگون خداوند متعال در قرآن کریم به درخت، نشان‌دهنده جایگاه والای این پدیده در فرهنگ و تمدن اسلامی است (نک. قرآن کریم).

طبیعت‌گرایی در ساختار مقابر منطقه جام بیش از هر چیز با عدم استفاده از مصالح مادی آشکار

### ۳/۱/۱ دلالت‌گری نمادین از طریق طبیعت-گرایی:

مهم‌ترین ویژگی‌ای که در این گونه جلب توجه می‌نماید، استفاده از عناصر طبیعی در چیدمان فضایی قبر است (نک. شکل ۱). توجه به طبیعت و عوامل آن از جمله درختان، مهم‌ترین نکاتی است که ریشه در دین‌های ابتدایی دارد و تقدس آن نیز همواره مورد



همان طور که گفته شد، یکی از مهم‌ترین ویژگی‌های درخت، سایه دلکش آن است. در واقع درخت همواره با سایه‌اش به عنوان یکی از نعمات بهشتی در نظر گرفته شده؛ زیرا سایه، نماد حمایت، آرامش و حتی تقدس به شمار می‌رفته و بر همین اساس خداوند در سور مختلفی از جمله: انسان/ ۱۴، رعد/ ۳۵، یس/ ۵۵ و فرقان/ ۴۵ از آن یاد کرده است. استفاده از این عنصر در مراسم تدفین و خاک‌سپاری نیز جالب توجه است و در منابع مختلف ادبی، تاریخی و مذهبی اسلامی همچون کتب محاسن اصفهان (مافروخی، ۱۳۸۴: ۲۸)، سواد الأعظم (سمرقندی، ۱۳۴۸: ۸۲)، تاریخ بخارا (نرشخی، ۱۳۸۷: ۱۲۷)، تاریخ قم (قمی، ۱۳۶۱: ۲۱۳)، و منظمه ورقه و گلشاه (عیوقی، ۱۳۴۳: ۱۱۸) از سایه دل‌انگیز درختان یاد شده و بدین ترتیب ایجاد سایه بر روی قبور، معرف یکی از اصول اعتقادی اسلامی در ساخت بناهای آرامگاهی این منطقه به کار گرفته شده است. به عنوان مثال خداوند در آیه ۱۴ سوره انسان می‌فرماید: «و سایه‌های درختان بر سر آن‌ها و میوه‌هایش در دسترس آن‌هاست». همچنین در کتاب تاریخ بخارا اشاره شده است که امیر اسماعیل سامانی زیر درخت گردوی بزرگی دفن شده بود (نرشخی، ۱۳۸۷: ۶۵). همچنین بخاری در باب جنائز آورده است: «پیامبر خدا برای آرامش دو مرد که در گذشته عذاب زیادی دیده بودند، قبور آنان را با برگ درختان پوشاند» (بخاری، ۱۳۸۷: ۱۰۲).

عنصر دیگر کاربرد سنگ‌های مرتفع با نمادهایی همچون چلیپا در ابتدا و انتهای قبور است که می‌تواند اشاره به جایگاه بلند متوفی و همچنین عالم پس از مرگ داشته باشد. این سنت در زمان حاضر نیز در میان اهل سنت این منطقه هنوز رواج دارد. همچنین ایجاد حوض بر بالای سر متوفی به منظور جمع‌آوری و نگاه‌داری آب، نشانه‌ای دیگر از تمایل بانیان آرامگاه به مرتبط ساختن این بنا با بهشت و آراستن آن با نمادی است که مظهر پاکی، طهارت و بندگی به شمار می‌رود (شکل ۲).

می‌شود. نکته‌ای که می‌تواند با سفارش‌های پیامبر گرامی اسلام مبنی بر ممنوعیت ساخت و ساز بر روی قبور مطابقت و هماهنگی داشته باشد (بخاری، ۱۳۸۷: ۱۱۵؛ قشیری، ۱۴۲۵: ۲۱۳؛ حر عاملی، ۱۳۸۷: ۸۶۹/ ۲؛ رضوانی، ۱۳۸۶: ۵۹۱). در واقع تصوف در مراحل اولیه خود تأکید ویژه‌ای بر شریعت‌گرایی داشت و توجه به اصل اساسی تسویه‌القبور می‌تواند نمودی از این قضیه باشد. بر اساس این اصل مهم، تسطیح قبور با سطح زمین مورد قبول پیامبر بوده و احادیث فراوانی پیرامون این موضوع از ایشان نقل گردیده است (موسوی حاجی و دیگران، ۱۳۹۱: ۶۴-۶۵).

سازندگان در پیشبرد این امر تلاش کرده‌اند تا به جای استفاده از مصالح مادی و یا برپایی ساختمانی بر فراز آن، از درختی مثمر و سایه‌دار بهره ببرند که اتفاقاً یکی از نشانه‌های الهی است که در قرآن و احادیث بارها بر آن تأکید شده است. مشابه این درخت در آیات الهی، طوبی است که دارای ویژگی‌هایی چون سایه دلکش، گستردگی، ثمربخشی، رعنائی، بزرگی و عظمت است و این ویژگی‌ها را می‌توان در سرو خراسانی و یا پسته که بر روی این قبور کاشته شده، مشاهده نمود. افزون بر این، حضور در نزد درخت سدره‌المنتهی، پایان‌بخش معراج روحانی پیامبر نیز بوده است (صفایی‌پور و دیگران، ۱۳۹۳: ۱۵)؛ که این موضوع با پایان زندگی متوفی در دنیای فانی قرابت دارد؛ چراکه شخص صوفی با سیر روحانی و عرفانی برای ارشاد خلق (در عالم دنیوی) سرانجام در سایه‌سار درختی آرام می‌گیرد.

این عنصر بارها در قرآن به عنوان صفتی از بهشت مورد توجه قرار گرفته است. همچنین در حکمت اسلامی، درخت نماد کل عالم عین، ترکیب آسمان، زمین، آب و نماد زندگی پویا در تقابل با سنگ که نماد زندگی ساکن بوده، به شمار می‌رفته است (کوپر، ۱۳۸۰: ۱۴۴). درخت در نظر نخست نماد رشد و نمو، سبزی‌نگی، سایه‌داری و بخشندگی است.



شکل ۲. سنگاب مزار شیخ احمد جامی

منبع: Javad Khodadoost

مخاطب پس از انجام آداب زیارت، به سمت خانقاه که مرکز اندیشه‌های صوفی به شمار می‌رود، رهنمون شود. به بیان بهتر، عناصر طبیعی به کار رفته در ساختار این مقابر بیشتر از آنکه جنبه بصری و اهمیت‌آفرینی برای قبر متوفی را داشته باشند، از نظر نمادین مهم هستند و کارکردی معنوی دارند و هدف از کاربردشان نیز اینست که از طریق اصل سادگی، اذهان را متوجه این نکته نمایند که هیچ چیز قادر به نمایش اصل حقیقت و تشبیه به آن نیست. به عبارت دیگر سازندگان بنا با ظرافتی خاص چیدمان مقبره را از هر گونه ویژگی‌های مادی خالی نموده و در مقابل بر نمادپردازی از طریق عناصر طبیعی توجه نموده‌اند که اتفاقاً مورد تأکید پیامبر نیز بوده است.

### ۳/۱/۲ مرکزیت

مبحث دیگری که می‌توان به آن پرداخت، قرارگیری فرد متوفی در مرکز و کانون فضای مقبره است. مراد از این گزاره، نوعی سامان‌دهی فضایی است که در آن، همه فضاها به قبر متوفی که در مرکز قرار گرفته

آب همواره در نزد ایرانیان مقدس بوده و در نزد اعراب بدوی نیز آب و باران باریده بر مزار، مقدس شمرده می‌شد و همچنین برای آن دعا خوانده می‌شد تا بدین وسیله به آن مکان نیز جلوه‌ای آسمانی بخشیده شود. همچنین حاصل‌خیزی، شگون و زندگانی شناخته‌شده در آب، روح متوفی را به وجود رستاخیز مژده می‌داد. برای نمونه، ابن‌خلکان به مرثیه‌ای اشاره می‌کند که محمد بن سراج در سوگ امام مالکی (وفات ۱۸۳ هجری) در شهر مدینه سروده است: «باشد که آرامگاهت که تو را به دیار باقی رسانده با بارش رحمت ابر تیره و غزان تطهیر شود» (ابن خلکان، ۱۳۶۴: ۸۳/۲). همچنین عتبی درباره مرگ امیر سبکتکین می‌نویسد: «بر سر مزار نصر بیایید و بگویید: آیا می‌شود که باران صبحگاهی بر مزارش ببارد» (عتبی، ۱۳۴۵: ۴۰۴).

نکته‌ای که در این باره باید خاطر نشان کرد این است که هرچند بانیان و سازندگان عناصر مختلف طبیعی در ساختار مقبره سود برده‌اند؛ اما در نهایت کشیدگی و بلندمرتبگی ایوان سبب می‌شد تا

این مقوله (خدا محوری) در تمام مراتب و شؤون مقبره متجلی گردد. در این گونه تلاش نگردیده است تا مقبره صرفاً به عنوان یک زیارتگاه مورد توجه قرار گیرد؛ بلکه تلاش بر آن بوده است تا متوفی نیز «محتاج به رحمت خدا» معرفی شود؛ چنانکه این موضوع بر روی سنگ قبر متوفی نیز حک و مورد تأکید قرار گرفته است.

### ۳،۲ مقابر بسته (گنبددار)

برخلاف اینکه مقابر گنبددار بیشترین نموده‌های معماری مقبره در جهان اسلام را شامل می‌شود؛ اما در محدوده مورد پژوهش از فراوانی اندکی برخوردار هستند و تنها ۴ نمونه از این گونه در شهرستان تربت‌جام شناسایی شده‌اند (جدول ۲)؛ افزون بر اینکه نمونه‌هایی از آن در خارج از محدوده مورد مطالعه (با چیدمان مورد نظر در این مقاله) یافت نشده است و احتمالاً از سایر نقاط به این منطقه رسوخ کرده و استفاده از آن نیز به مدت کوتاهی محدود شده است.

است، منتهی و معطوف می‌شوند و محل قرارگیری مقبره، بیشترین تأثیر را بر استقرار سایر فضاها در اطراف آن می‌گذارد (حمزه‌نژاد و خراسانی مقدم، ۱۳۹۱: ۱۱۸)؛ همانند سایر مقابری که در گوشه و کنار ایران وجود داشته و قبر در مرکز ساختمان واقع شده است.

با بررسی ساختار مقابر روباز روشن می‌شود که محل قرارگیری مقبره در این گونه، از اصالت فضایی برخوردار نیست؛ چراکه نه تنها در مرکز و میانه ساختمان و به‌طور کلی مجموعه قرار نمی‌گیرد؛ بلکه با تعبیه محل قبر، قبل از ایوان، سبب توجه اندک مخاطبان به شخص متوفی خواهد شد و مقبره به عنوان کانون همه فضاها قرار نخواهد گرفت. بازدیدگندگان در این فضا با گذر از قبر متوفی (تنها در مقام یک مقدمه) بیشتر متوجه طریقت و حقیقتی خواهند شد که متوفی به دنبال آن بوده است و به این وسیله پیام متوفی در اذهان نقش می‌بندد. به بیان بهتر در چیدمان مقابر روباز، تلاش می‌شود تا خدا محوری، جایگزین خودمحوری شود و

جدول ۲. مقابر بسته در محدوده مورد مطالعه

ویژگی اثر	گانه‌نگاری (هجری قمری)	موقعیت جغرافیایی (شهر- روستا)		نام اثر	شمارگان	
		N	E			
کانون محوری (اصالت فضایی)	دالات- گری نماد، نشانه، آیه	۹-۸	تربت جام- شهر تربت جام- مجموعه مزار شیخ احمد جامی		مقبره خواجه مسعود کرمانی	۱
			35°14'49.39"N	60°37'44.57"E		
x	✓	۹-۸	تربت جام- شهر تربت جام- مجموعه مزار شیخ احمد جامی		مقبره خواجه شهاب‌الدین اسماعیل	۲
			35°14'50.33"N	60°37'44.36"E		
x	✓	۱۰	تربت جام- شهر تربت جام		مسجد خواجه عزیزالله جامی	۳
			35°14'47.43"N	60°38'2.37"E		
x	✓	۱۰	تربت جام- روستای لنگر		مقبره شاه قاسم انوار	۴
			35°22'54.19"N	60°26'6.24"E		

منبع: Javad Khodadoost

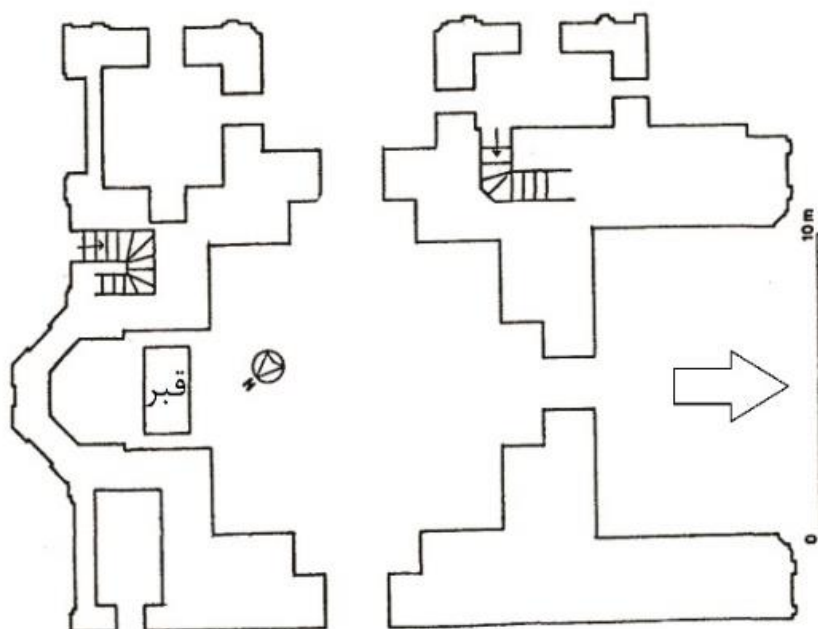
گنبدخانه کاملاً ساده و فاقد هر گونه تزیین می‌باشد و فضای داخلی آن‌ها نیز دارای تزیینات اندکی است. متناسب با کاربری این گونه (خانقاه- مقبره)، زاویه-هایی برای عزلت در هر ضلع و همچنین محرابی در جهت قبله ساخته شده است (اشکال ۳ و ۴).

از نظر گانه‌نگاری، این مقابر در بازه زمانی سده هشتم هجری تا سده دهم هجری ساخته شده‌اند و ساختار کلی آن‌ها عبارت است از گنبدخانه‌ای تقریباً ساده که به عنوان خانقاه متوفی مورد استفاده و پس از مرگ وی، قبر صوفی در ایوان شمالی، مقابل قبله قرار می‌گرفته است. فضای بیرونی این



شکل ۳. مزار شاه قاسم انوار سرابی

منبع: Javad Khodadoost



شکل ۴. پلان مزار شاه قاسم انوار سرابی

منبع: آرشیو اداره کل میراث فرهنگی، گردشگری و صنایع دستی استان خراسان رضوی

اگرچه در این نمونه‌ها، قبر متوفی در فضایی بسته و در داخل فضای معماری قرار گرفته است؛ اما



اهل بیت در سراسر ایران مشاهده می‌شود و مذهبی که در این دوران اشاعه یافته است، آمیزه‌ای از تسنن، تشیع و تصوف بوده است. در دوران مذکور فرهنگ زیارت و تکریم متصوفه و روحانیون به شدت مورد توجه بوده و به بخشی از فرهنگ اموات تبدیل می‌شود. در واقع با دفن صوفی در خانقاهش امکانی فراهم می‌شده تا دیگر صوفیان ضمن بهره‌گیری از مراد خانقاه به انجام اعمال خانقاهی خویش نیز بپردازند. افزون بر این تکریم روحانیون باعث پیدایش نوعی ارتباط میان انسان‌های عادی و خداوند عالی‌مرتبه می‌شد. این ارتباط به دلیل ویژگی‌های اخلاقی و الهی روحانیون، امکان‌پذیر بود (دانشوری، ۱۳۹۰: ۶۴). وجود ویژگی‌های مقدس همراه با پاکی و منزهی، باعث شکل‌گیری نیرویی قدرتمند برای تلقی آرامگاه‌های روحانیون به منزله زیارتگاه شد و وجود محراب در بسیاری از این آرامگاه‌ها، نشان‌دهنده آن است که این گنبدها برای برپایی نماز به کار می‌رفته‌اند و بنابراین نوعی زیارتگاه یا عبادتگاه به‌شمار می‌رفتند (همان). افزون بر این می‌توان به برخی از ویژگی‌های دیگر در ساختار این مقابر اشاره نمود.

### ۳/۲/۱ دلالت‌گری نماد، نشانه و آیه:

آن‌چنانکه گفته شد، از مهم‌ترین وجوه تفاوت مقابر حاضر با مقابر دسته اول، دفن متوفی در درون بنا و به‌کارگیری عناصری همچون گنبد و محراب است. ساختار فضایی این مقابر بسیار ساده و بی‌پیرایه است و گنبد و محراب چشمگیرترین عناصر موجود در این بناها به‌شمار می‌روند.

باید توجه داشت که گنبد در بناهای آرامگاهی نقش نمادین مهمی ایفا می‌کرده‌اند. گنبد از هدایای معماری ایران پیش از اسلام است که در دوران اسلامی متناسب با ظرف مکانی و معنایی این دین، در گونه‌های مختلف طراحی شده است (صفایی‌پور و دیگران، ۱۳۹۳: ۱۷). گنبد در معماری ایران در دوران اسلامی همواره نماد آسمان آرمانی، روح، عالم لایتناهی و عرش الهی بوده که بیان‌کننده مفهوم وحدت است و اصطلاحاتی چون «تاق مقرنس»، «کاسه سرنگون»، «چتر مینا»، و «خیمه دهر» گویای

مروری بر مؤلفه‌هایی که در ادامه خواهد آمد، نشان می‌دهد که کراهت ساخت قبور همچنان در نزد اهالی باقی مانده است.

پیش از آغاز بحث باید خاطر نشان کرد که در میان اهالی بومی از مقابر دسته دوم با نام «مسجد» یاد شده و هیچ‌گاه از لفظ مقبره/ مزار برای نامیدن آن‌ها استفاده نمی‌شود. نکته جالب توجه اینجاست که در میان متصوفه، مسجد نام دیگری برای خانقاه است. چنانکه از ابوزید بسطامی نقل شده است: «گفتند به فلان شهر ولی‌ای است از اولیای خدای عزوجل. برخاستم و قصد زیارت وی کردم. چون به مسجد وی رسیدم، وی از خانه بیرون آمد و آب دهان بر زمین انداخت. من از آنجا بازگشتم وی را سلام ناگفته» (هجویری، ۱۳۸۹: ۱۳۴). همچنین استفاده از این لفظ می‌تواند قرابت خاصی با آیه ۲۱ سوره کهف درباره ساخت مسجد بر روی قبور مؤمنان خاص و اولیاءالله داشته باشد. خداوند در آیه می‌فرماید: «و باز ما مردم را بر حال اصحاب کهف آگاه ساختیم تا (خلق) بدانند که وعده خداوند به حق بوده و ساعت قیامت البته بی‌هیچ شک خواهد آمد، تا مردمی که میانشان تنازع و خلاف در امر آن‌ها بود رفع نزاعشان بشود. پس از این همه، بعضی گفتند: باید گرد آن‌ها حصار و بنایی بسازیم، خدا به احوال آن‌ها آگاه‌تر است و آنان که بر واقعیت احوال آن‌ها اطلاع یافتند گفتند: البته بر ایشان مسجد بنا کنیم.

ظاهر تعبیر قرآن این است که اصحاب کهف سرانجام بدرود حیات گفتند و به خاک سپرده شدند و سپس علاقمندان آن‌ها تصمیم گرفتند معبدی در کنار آرامگاه آنان بسازند و قرآن به این موضوع واکنش مثبتی نشان می‌دهد که نشان می‌دهد ساخت معبد/ مسجد به احترام قبور بزرگان دین پسندیده است.

نکته دیگر اینکه از نظر گاه‌نگاری، این مقابر در دوره‌ای (تیموری) ساخته شده‌اند که نوعی التقاط مذهبی در عقاید موجود در جامعه ایرانی به چشم می‌خورد؛ به نحوی که پایبندی به عقاید سنتی و همچنین ابراز عشق و دوستی عامه مردم ایران به



همواره نشانه‌ای از تقدس بوده است. علاوه بر این محراب در مراسم و آداب تدفینی جهان اسلام به منزله نمادی از آیین مرگ، باب‌المعرفت و باب دانش منتهی به باغ آسمان است (دانشوری، ۱۳۹۰: ۳۸). ابن رسته در این باره آورده است که در مسجد صنعا در یمن، مزار یکی از پیامبران در محراب قرار داشت (ابن رسته، ۱۸۹۲: ۱۱۰). همچنین نمونه‌های فراوانی از تدفین پشت محراب‌ها در جهان اسلام موجود است (Raghib, 1972: 35)؛ چراکه محراب نمادی از رستگاری و رهایی از طریق نماز و پرستش بوده و نشانگر سمت و سویی معنوی به شمار می‌رود (دانشوری، ۱۳۹۰: ۳۸).

محراب از نظر لغوی از واژه عربی «حرب» به معنای جنگ و نبرد گرفته شده است. این واژه در تفاسیر عرفانی متصوفه خراسانی از جایگاه ارزشمندی برخوردار است. در این باره ابوالمفاخر یحیی باخرزی از صوفیان مشهور سده هشتم هجری در کتاب اورادالأحباب و فصوص‌الالباب آورده است: «در اصل، لغت این سه حرف (ح، ر، ب) را بر جنگ و آلات و مکان آن دلالت است؛ مثل حرب و حراب و محراب و حَرَب؛ و در عرف، آن مکانی که در وقت حضور و مناجات با حق به او متوجه گردی، محراب گویند از آن جهت که محل نزاع و مقاتله نفس و شیطان و روح و رحمان است» (باخرزی، ۱۳۸۳: ۲۴۷).

علاوه بر این دو عنصر، که نقش غیر قابل انکاری در ساختار مقابر بر عهده داشته‌اند، می‌توان به استفاده گسترده از گچ در ساختار و تزیین این‌گونه از بناها اشاره نمود (شکل ۵). فارغ از ویژگی‌های شکل‌پذیری گچ، این ماده از منظر عرفانی می‌تواند دارای اهمیت باشد؛ چراکه رنگ سفید همواره به عنوان رنگی مقدس در اسلام مورد توجه بوده است (هجویری، ۱۳۸۹: ۱۴۴)؛ ابن خلکان: ۱۳۶۴: ۴۰۲/۴؛ دانشوری، ۱۳۹۰: ۸۲-۸۱). شیخ احمد جامی در این رابطه در مفتاح‌النجات آورده است: «که در روز حساب تنها آنان که چهره‌ای سفید دارند (آنان که

این معنای باطنی گنبد هستند (اردلان و بختیار، ۱۳۷۹: ۷۵). برترین تداعی که در تفسیر گنبد بر آن تأکید می‌شود، اندیشه روح است که سرتاسر هستی را به یک‌باره فرا می‌گیرد؛ در این باره همان‌گونه که گنبد فضای محصور خود را احاطه می‌کند، قبه آسمان تمام خلقت را در بر می‌گیرد (همان). گنبد در همه نمودهایش، مقام عرش الهی است و انفعالی در قبال عقل محسوب می‌شود که از نظر معنا، بی-زمان و سرمدی است. گنبد عظیم سپیدی که حضرت رسول اکرم (ص) در شرح سفر معراج توصیف می‌کند، الگوی روحانی هر بنای قبه‌داری می‌تواند محسوب گردد. گنبد در مقایسه با کل بنا (که بیانگر تعادلی است که احادیث خداوند را در نظام کیهان منعکس می‌کند) و در مقابل صفات الهی که بخش کثیرالأضلاع بنا را در بر می‌گیرد، یادآور احادیث نامتفرق یا افتراق‌ناپذیر است (بورکهارت، ۱۳۸۹: ۱۴۸). گنبد به عنوان تجسمی از آسمان، با قرارگیری بر روی پایه‌های مکعبی نمادی از اتحاد آسمان و زمین است و نقش واسط میان جهان دنیوی (زمین) و جهان معنوی (آسمان) دارد. بر اساس این، دایره، نماد آسمان و قداست و مربع، نماد استحکام و استقرار و نمود زمین است (بورکهارت، ۱۳۸۶: ۱۱۰)؛ و در این رابطه برخی عناصر تزیینی مانند کتیبه‌ها و مقرنس نقشی میانه و واسطه دارند. مقرنس از جمله عناصر ساختمانی است که پیوستگی میان گنبد و فضای مکعب زیر آن در معماری اسلامی، از طریق ایجاد مقرنس پیوند می‌خورد. گنبد همچون مظهر آسمان و فضای مکعب زیر آن مانند مظهر زمین و قوس مقرنس‌کاری‌شده، همانند حلقه واسطه‌ای آسمان و زمین تلقی می‌گردد (مددیور، ۱۳۸۷: ۲۶۹).

در مقایسه با گنبد، محراب اهمیت بیشتری در این بناها دارد؛ چراکه در بحث مشروعیت مقابر نیز به عنوان مهم‌ترین نماد به کار گرفته شده است (هیلن‌برند، ۱۳۸۷: ۲۵۴). محراب پدیده‌ای است که حتی قبل از اسلام از تقدس برخوردار بود و در دین اسلام نیز به دلیل موقعیت و جایگاه روحانی‌اش،

گناهکار نیستند) محشور خواهند شد» (جامی، ۱۳۴۷: ۱۱۴).



شکل ۵. قبر خواجه عزیزالله جامی

منبع: جواد خدادوست

مشاهده می‌شود که همان اندیشه را در کالبد خود جاری نموده‌اند.

#### ۴ نتیجه‌گیری

در این مقاله تلاش گردید تا با استفاده از معیارهایی مطابق با هنجارهای اسلامی، ساختار کالبدی مقابر دوران اسلامی در شهرستان تربت جام شناخته و طبقه‌بندی شود. بنابراین ابتدا مقابر در طی بررسی میدانی شناسایی شده و پس از تقسیم‌بندی آن‌ها به دو نوع روباز (حظیره) و بسته (گنبددار)، به دلایل شکل‌گیری هر یک از گونه‌ها پرداخته شد (شکل ۶).

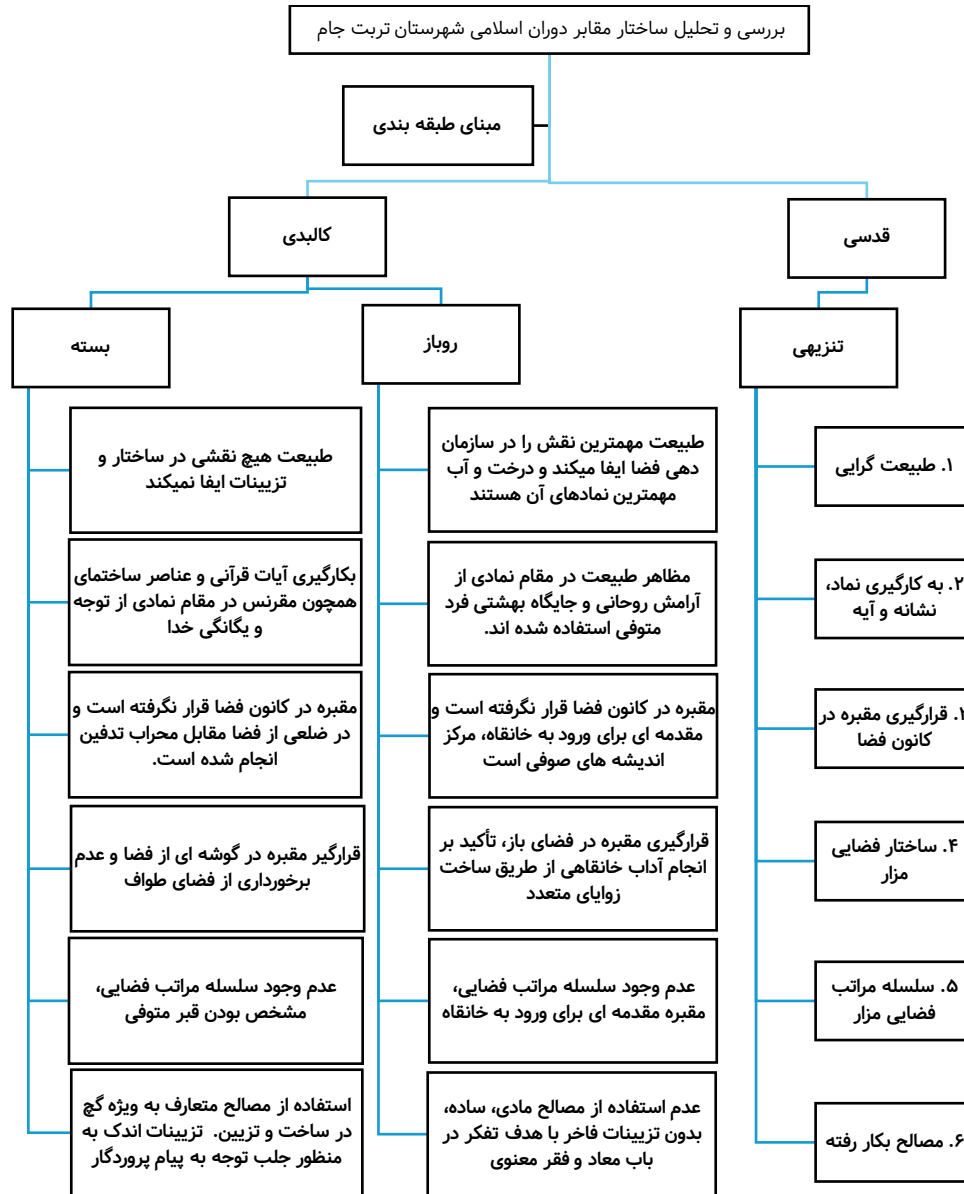
نتایج این تحقیق نشان می‌دهد که ساخت نوع خاصی از مقابر (رو باز) در تربت جام از سده ششم هجری و با مرگ شیخ احمد جامی، صوفی معروف سده ششم هجری می‌تواند در ارتباط باشد؛ چراکه مقبره وی نخستین نمونه از این گونه قبور بوده

#### ۳،۲،۲ مرکزیت

نکته دیگری که در رابطه با مقابر نوع دوم منطقه می‌توان مورد اشاره قرار داد، عدم قرارگیری مقبره در مرکز فضای مقبره است. در این فضا، قبر متوفی در گوشه‌ای از بنا و دقیقاً روبه‌روی محراب قرار گرفته است. در واقع بانیان اگرچه بر خلاف شیوه قبل که تدفین خارج از فضای خانقاه صورت می‌گرفت، تدفین را به داخل فضا منتقل نموده‌اند، اما پیکر را در مرکز قرار نداده و آن را به گوشه‌ای از فضای خانقاه منتقل کرده‌اند و امکان طواف قبر را از مخاطب سلب نموده‌اند. این اصل از مهم‌ترین ویژگی‌های مقابر تنزیهی به شما می‌رود. در واقع توجه به جلال و جبروت خداوند و خدامحوری مهم‌ترین جنبه این مقابر است که در ساخت مقابر به آن توجه شده و از این حیث با اینکه این مقابر از نظر کالبدی با مقابر پیش از خود تفاوت دارند؛ لیکن

به موازات این سبک، از سده نهم هجری تا پایان سده دهم هجری، نوع دیگری از مقابر نیز در تربت جام ساخته شدند که در عین برخورداری از برخی تشابهات، تفاوت‌هایی را نیز خاطرنشان می‌سازند. مهم‌ترین تغییر و تفاوت گونه جدید نسبت به گونه پیشین، تدفین در داخل خانقاه یا در فضای بسته است. با این حال بانیان و یا سازندگان اثر، پیکر متوفی را در مرکز خانقاه به خاک نسپرده و با انتقال آن به گوشه‌ای از خانقاه کراهت و سفارش‌های لازم درباره تدفین را مورد توجه قرار داده‌اند. این گونه از مقابر با توجه به اقلیتی که دارند، احتمالاً هیچ‌گاه از سوی عموم جامعه مورد پذیرش قرار نگرفته‌اند؛ چنانکه تا امروز نیز به عنوان آرامگاه شناخته نشده و اهالی آن‌ها را با عنوان مساجد خطاب می‌کنند. این امر در مقبره منتسب به خواجه مسعود کرمانی و خواجه عزیزالله جامی، نمود بسیار بارزی پیدا می‌کند؛ چنانکه مردم، در عین اینکه بنای مورد اشاره را «مسجد کرمانی» خطاب می‌کنند؛ ولیکن به دلیل تدفین مردگان از اقامه نماز در آن خودداری می‌ورزند و تنها به تلاوت قرآن و خواندن ادعیه کفایت می‌کنند که نشان‌دهنده احتیاط شدید اهالی، نسبت به ساخت مقابر است.

است که در سده‌های بعد نیز در داخل و خارج منطقه جام اشاعه یافت و مقابری که در بالا به آن اشاره شد، (حد فاصل سرزمین جام تا هرات)، نشان‌دهنده نفوذ این تفکر در سرزمین‌های هم‌جوار است. آنچنان که آورده شد، این افراد یا از نوادگان و فرزندان شیخ احمد جامی بوده و یا از ارادتمندان وی بوده‌اند و همواره ارادت خود را به احمد جامی ابراز داشته‌اند. به علاوه در پهنه جغرافیایی قرار داشته‌اند که عقاید شیخ توسط فرزندان پرشمار وی گسترش می‌یافت و امکان آشنایی با اندیشه‌ها و عقاید وی وجود داشته است. شیخ احمد، زاهدی عارف مسلک بود و در مکتب تصوف وی شریعت‌محوری، توجه به قرآن و آموزه‌های نبوی مهم‌ترین کانون توجه بوده است. این عوامل در نهایت سبب شد تا چیدمان نهایی قبور حظیره‌ای شکل گیرد. در این گونه از مقابر، عدم ساخت هر گونه بنا بر روی قبور، تمایل به طبیعت‌گرایی نمادین از طریق درختان، سایه دلکش و آب از مهم‌ترین ویژگی‌هایی بود که علاوه بر سادگی و بوم‌آورد بودن، نشان‌دهنده بُعد نمادین و توجه به صفات جلالیه الهی در شکل و ساختار این قبور است.



شکل ۶. ویژگی‌های مقابر دوران اسلامی در شهرستان تربت جام

منبع: جواد خدادوست

## منابع

جامی، شیخ احمد. ۱۳۴۷. *مفتاح النجات*. تصحیح علی فاضل. تهران: انتشارات بنیاد فرهنگ ایران.

جامی، نورالدین عبدالرحمان. ۱۳۸۲. *نفحات الأُنس من حضرات القدس*. تصحیح دکتر محمود عابدی. تهران: انتشارات اطلاعات.

حر عاملی، محمد بن حسن، ۱۳۸۷، *وسائل الشیعه الی تحصیل مسائل الشیعه*، تهران: انتشارات اسلامی.

حمزه نژاد، مهدی و خراسانی مقدم، صبا، ۱۳۹۱، *گونه-شناسی مزارهای اسلامی در ایران بر اساس مفاهیم قدسی تشبیه، تنزیه، جمال و جلال، دوفصلنامه مطالعات معماری ایران*، شماره دوم، پاییز و زمستان: ۱۰۹-۱۲۸.

خانیکف، نیکلای. ۱۳۷۵. *سفرنامه خانیکف* (گزارش سفر به بخش جنوبی آسیای مرکزی). ترجمه دکتر اقدس یغمایی و ابوالقاسم بیگناه. مشهد: مؤسسه چاپ و انتشارات آستان قدس رضوی.

دانشوری، عباس. ۱۳۹۰. *مقابر برجی سده‌های میانی ایران؛ مطالعه‌ای نگاره‌شناختی*. ترجمه جواد نیستانی و زهره ذوالفقارکندری. تهران: انتشارات سمت.

دیباج، سیدموسی و سلطانزاده، حسین. ۱۳۹۲. *فلسفه و معماری*. تهران: انتشارات دفتر پژوهش‌های فرهنگی.

رضوانی، علی‌اصغر، ۱۳۸۶، *سلفی‌گری وهابیت و پاسخ به شبهات*، قم: انتشارات جمکران.

سَلَمی نیشابوری، عبدالرحمان. ۱۹۶۲. *تحقیق نورالدین شریبه*. قاهره.

سمرقندی، حکیم، ۱۳۴۸، *السواد الاعظم*، ترجمه عبدالحی حبیبی، تهران: انتشارات بنیاد فرهنگ زبان.

ابن خلکان، احمد بن محمد، ۱۳۶۴، *وفیات الاعیان و انباء ابناء الزمان*، جلد دوم، ویراستار احسان عباس، قم: منشورات الشریف الرضی.

ابن رسته، احمد بن عمر. ۱۸۹۲. *الاعلاق النفیسه*. بیروت: دار صادر.

اردلان، نادر و بختیار، لاله. ۱۳۷۹. *حس وحدت، نقش سنت در معماری ایرانی*. تهران: انتشارات علم معمار.

اوکین، برنارد. ۱۳۸۶. *معماری تیموری در خراسان*. ترجمه علی آخشینی. مشهد: بنیاد پژوهش‌های اسلامی.

باخرزی، یحیی. ۱۳۸۳. *اورادالاحباب و فصوص الآداب*. به کوشش ایرج افشار. تهران: انتشارات دانشگاه تهران.

بخاری، محمد بن اسماعیل. ۱۳۸۷. *صحیح البخاری*. ترجمه عبدالعلی نور إحراری. ویراستار عبدالله خاموش هروی. تربت جام: انتشارات شیخ‌الاسلام.

بهار، مهرداد. ۱۳۷۷. *از اسطوره تا تاریخ*. تهران: انتشارات چشمه.

بورکهارت، تیتوس، ۱۳۸۶، *مبانی هنر اسلامی*، ترجمه امیر نصری، تهران: انتشارات حقیقت.

بورکهارت، تیتوس، ۱۳۸۹، *هنر مقدس*، ترجمه جلال ستاری، تهران: انتشارات سروش.

بوزجانی، تاج‌الدین محمود. ۱۳۹۰. *مقامات تایبادی: در شرح زندگی و کرامات شیخ زین‌الدین ابوبکر تایبادی*، عارف قرن هشتم هجری. تصحیح سید علاء‌الدین گوشه‌گیر. دزفول: نشر افهام.

بوزجانی، درویش علی، ۱۳۴۵، *روضه‌الریاحین*، به کوشش حشمت‌الله مؤید، تهران: انتشارات بنگاه ترجمه و نشر کتاب.

گلمبک، لیزا. ۱۳۶۴. دوره‌های ساختمانی مجموعه تاریخی تربت شیخ جام. فصل‌نامه اثر، شماره ۱۰ و ۱۱: ۵۷-۱۶.

گلمبک، لیزا، ویلبر، دونالد. معماری تیموری در ایران و توران. ترجمه محمدیوسف کیانی و کرامت‌الله افسر. تهران: انتشارات سازمان میراث فرهنگی کشور.

مافروخی اصفهانی، مفضل بن سعد، ۱۳۸۴، *محاسن اصفهان*، ترجمه حسین بن محمد بن ابی الرضا آوی، به کوشش عباس اقبال آشتیانی، اصفهان: انتشارات سازمان فرهنگی تفریحی شهرداری.

مددپور، محمد، ۱۳۸۷، *تجلیات حکمت معنوی در هنر اسلامی*، سازمان تبلیغات اسلامی، تهران: انتشارات شرکت چاپ و نشر بین‌الملل.

موسوی حاجی، سید رسول و خدادوست، جواد و پورعلی‌یاری گوکی، شهین، ۱۳۹۱، *سبک مقبره‌سازی متصوفه در شرق خراسان: تربت‌جام، تایباد، باخرز و هرات*. پژوهش-نامه خراسان بزرگ، سال سوم، شماره نهم: ۶۳-۷۰.

نرشخی، ابوبکر محمد بن جعفر، ۱۳۸۷، *تاریخ بخارا*، ترجمه ابونصر احمد بن محمد بن

نصرالقیایوی، به کوشش مدرس رضوی، تهران: انتشارات توس.

هیلن‌برند، روبرت، ۱۳۸۷، *معماری اسلامی: فرم، عملکرد، معنی*، ترجمه باقر آیت‌الله زاده شیرازی، تهران: انتشارات روزنه.

هجویری، ابوالحسن، ۱۳۸۹، *کشف‌المحجوب*، به تصحیح محمود عابدی، تهران: انتشارات سروش.

شفیعی کدکنی، ۱۳۹۳، *شیخ جام؛ درویش ستیپهنده*، تهران: انتشارات سخن.

صالحی کاخکی، احمد. ۱۳۷۲. معماری در شرق خراسان: تربت‌جام، تایباد و باخرز. پایان-نامه کارشناسی ارشد باستان‌شناسی. تهران: دانشگاه تربیت مدرس. منتشرنشده.

صفایی‌پور، هادی و دیگران، ۱۳۹۳، بررسی تأثیر مفهوم «درخت طوبی» در شکل‌گیری گنبد‌های شاخص صفوی، *فصل‌نامه پژوهش‌های معماری اسلامی*، شماره پنجم، سال دوم: ۳۳-۱۶.

عتبی، ابونصر عبدالجبار. ۱۳۴۵. تاریخ یمینی. ترجمه ناصح ابن ظفر جرفادقانی. ویرایش جعفر شعار. تهران: انتشارات علمی فرهنگی.

عیوقی. ۱۳۴۳. ورقه و گلشاه، به کوشش ذبیح‌الله صفا. تهران: انتشارات دانشگاه تهران.

غزنوی، سدیدالدین محمد. ۱۳۴۵. مقامات ژنده‌پیل. به کوشش حشمت‌الله مؤید سنندجی. تهران: انتشارات بنگاه ترجمه و نشر کتاب.

قشیری نیشابوری، ابی‌الحسین مسلم بن الحجاج، ۱۴۲۵، *صحیح مسلم، بیروت: دارالکتب العربی*.

قمی، حسن بن محمد، ۱۳۶۱، *تاریخ قم*، ترجمه حسن بن علی قمی، تصحیح جلال‌الدین تهرانی، چاپ دوم، تهران: انتشارات توس.

کوپر، جین، ۱۳۸۰، *فرهنگ مصور نمادهای سنتی*، ترجمه ملیحه کرباسیان، تهران: انتشارات فرهاد.

کیانی، محسن. ۱۳۶۹. تاریخ خانقاه در ایران. تهران: انتشارات طهوری.



Diez, E. 1918. *Churasanische Baudenkmäler*. Reimer. Berlin.

Okane, B. 1979. Tāybād, Torbat-i Jām and Timurid Vaulting. *Iran*. 17, (87-104).

Raghib, Y. 1970. Les premier's monuments funeraires de l'Islam. In *Annales islamologiques* Vol. 9, pp. 21-36.